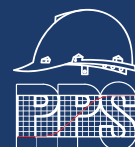


ISO 9001 CERTIFIED



SUSTAINABILITY REPORT 2014

รายงานแห่งความยั่งยืน



PPSGROUP
คุณค่าคู่ควรแก่การไว้วางใจ



สร้างคน



สร้างผลงาน



สร้างสรรค์
นวัตกรรม



- 7** เกี่ยวกับเรา
About Us
- 8** รางวัลแห่งความภาคภูมิใจ
Awards & Honors
- 9** แนวทางสู่การพัฒนาอย่างยั่งยืน
Our Sustainability Approach
- 10** ธรรมาภิบาลและจรรยาบรรณ
Corporate Governance and Ethics
- 12** การเชื่อมโยงผู้มีส่วนได้เสีย
Stakeholder Engagement
- 16** ประเด็นด้านการพัฒนาอย่างยั่งยืน
Sustainability Issues



CONTENTS

สารบัญ

- 3** วิสัยทัศน์และพันธกิจ
Vision & Mission
- 4** สารจากประธานกรรมการ
Message from Chairman
- 5** สารจากกรรมการผู้จัดการ
Message from MD

- 19** ธุรกิจของเรา
Our Home
- 27** ชุมชนของเรา
Our Community
- 32** โลกของเรา
Our Environment
- 34** เกี่ยวกับรายงานฉบับนี้
About This Report
- 35** GRI Content Index

วิสัยทัศน์ (Vision)

มุ่งสู่ความเป็นผู้นำในภูมิภาคอาเซียนในธุรกิจที่ปรึกษา และธุรกิจที่เกี่ยวข้อง โดยยึดหลักการความโปร่งใส ได้มาตรฐานเพื่อการดำเนินธุรกิจเพื่อสังคมที่ยั่งยืน

VISION & MISSION

วิสัยทัศน์และพันธกิจ

พันธกิจ (Mission)

- 1 สร้างความแตกต่างทางธุรกิจ โดยผ่าน
 - การทำงานที่เป็นระบบในทุกกระบวนการ
 - การพัฒนาระบบสารสนเทศขั้นใช้เอง เพื่อเพิ่มประสิทธิภาพในการทำธุรกิจและเปิดโอกาสในการทำธุรกิจใหม่หรือการทำธุรกิจเดิมแต่นับนวัตกรรม
 - การพัฒนาระบบฐานข้อมูลภายในและระบบบริหารจัดการความรู้เป็นรูปธรรม
- 2 พัฒนาองค์กรเพื่อรองรับการเติบโตอย่างยั่งยืน โดยผ่าน
 - การพัฒนานาทรัพยากรมนุษย์
 - การพัฒนาระบบภายใน
- 3 เพิ่มการเติบโตของรายได้ไม่ต่ำกว่าปีละ 10% โดยมีสัดส่วนที่มาของรายได้หลากหลายกระจายตาม sector ต่างๆ เพื่อการเติบโตอย่างต่อเนื่องภายใต้ระดับความเสี่ยงที่ควบคุมได้
- 4 รักษาอัตราในการทำกำไร โดยคำนึงถึงจรรยาบรรณของวิชาชีพและประโยชน์ของทุกๆ ฝ่ายที่เกี่ยวข้อง



“สิ่งสำคัญที่บริษัทได้ยึดถือปฏิบัติมาโดยตลอด นับตั้งแต่ก่อตั้งบริษัท คือ การดำเนินธุรกิจด้วยความซื่อสัตย์ โปร่งใส และมีจรรยาบรรณ”

นายประสค์ สารไชย
ประธานกรรมการ

MESSAGE FROM CHAIRMAN

สารจากประธานกรรมการ

ภาพรวมของอุตสาหกรรมก่อสร้างในปี 2557 ที่ผ่านมา ยังคงชะลอตัว เนื่องจากสถานการณ์ทางการเมืองต่อเนื่องมาจากการปี 2556 ซึ่งส่งผลให้การเติบโตทางเศรษฐกิจของประเทศอยู่ในภาวะที่เติบโตได้เพียงร้อยละ 2.2 บริษัทฯ ได้มีการวางแผนและดำเนินการตามมาตรการต่างๆ ที่ได้จัดเตรียมไว้ เพื่อรองรับผลกระทบจากภาวะเศรษฐกิจและการเมืองที่เกิดขึ้น ดังจะเห็นได้จากการที่บริษัทฯ ยังสามารถรักษาสัดส่วนในการทำกำไรให้คงเดิมเมื่อเทียบกับในปี 2556 ได้สำเร็จ

นอกจากบริษัทฯ จะมุ่งดำเนินธุรกิจด้วยความเชี่ยวชาญเพื่อรักษามาตรฐานและผลประโยชน์ที่ดีแล้ว สิ่งสำคัญที่บริษัทฯ ได้ยึดถือปฏิบัติมาโดยตลอดนับตั้งแต่ก่อตั้ง คือ การดำเนินธุรกิจด้วยความซื่อสัตย์ โปร่งใส และมีจรรยาบรรณ ทำให้บริษัทฯ ได้รับการไว้วางใจจากลูกค้าอย่างต่อเนื่องรวมทั้งได้รับการยอมรับจากหน่วยงานต่างๆ ทั้งในและต่างประเทศ เห็นได้จากการที่บริษัทฯ ได้รับรางวัล SET Award 2014 ด้านการรายงานบรรษัทภิบาลดีเยี่ยม (Top Corporate Governance Report Award) จากตลาดหลักทรัพย์แห่งประเทศไทย รางวัลผลสำรวจการกำกับดูแลกิจการระดับดีมาก (Corporate Governance Scoring Very Good) หรือ 4 ดาว และผลประเมินการกำกับดูแลกิจการดีเด่น (Top Quartile Company) สำหรับบริษัทจดทะเบียนในตลาดหลักทรัพย์ เอ็ม เอ ไอ จากสมาคมส่งเสริมสถาบันกรรมการบริษัทไทย รางวัล Most Innovative Award จาก TESCO Lotus รางวัลที่ 3 (ระดับอาชีพ) ในการประกวดแนวคิดการออกแบบภายในสถานีรถไฟความเร็วสูง สายกรุงเทพ-เชียงใหม่ สถานีพิษณุโลก “Identity Creates Value” จากสำนักงานนโยบายและแผนการขนส่งและจราจร และรางวัล ASEAN Outstanding Engineering Achievement Award จาก ASEAN Federation of Engineering Organizations (AFEO) เป็นต้น นอกจากนี้ บริษัทฯ ยังไม่หยุดนิ่งที่จะยกระดับความโปร่งใสขององค์กรขึ้นไปอีกขั้น โดยได้เตรียม

การเพื่อยื่นขอรับรองเข้าเป็นสมาชิกแนวร่วมปฏิบัติของภาคเอกชนไทย ในการต่อต้านการทุจริต จาก Private Sector Collective Action Coalition Against Corruption (CAC) โดยมีเป้าหมายที่จะผ่านการรับรองภายในปี 2558

จากความมุ่งมั่นที่จะดำเนินธุรกิจด้วยความรับผิดชอบต่อสังคมมาโดยตลอด ทำให้ในปีนี้ บริษัทฯ ได้รับการพิจารณาคัดเลือกจากตลาดหลักทรัพย์แห่งประเทศไทยให้เป็น 1 ใน 5 จากบริษัทจดทะเบียนในตลาดหลักทรัพย์ เอ็ม เอ ไอ ทั่วประเทศ ให้เข้าร่วมในโครงการ Corporate Sustainability Advisory Program 2014 เพื่อบริษัทฯ จะได้นำความรู้และประโยชน์ที่ได้รับไปพัฒนาศักยภาพขององค์กรในการดำเนินงานด้านความรับผิดชอบต่อสังคม พร้อมทั้งเป็นตัวอย่างให้กับบริษัทอื่นต่อไป และเพื่อให้การดำเนินงานด้านความรับผิดชอบต่อสังคมของบริษัทฯ มีความชัดเจนและเป็นรูปธรรมมากขึ้น ในปีนี้ บริษัทฯ จึงได้จัดทำแผนกลยุทธ์ด้านความรับผิดชอบต่อสังคม “สร้างคน สร้างผลงาน สร้างสรรค์นวัตกรรม” รวมทั้งจัดทำรายงานแห่งความยั่งยืน (Sustainability Report) แยกเล่มจากรายงานประจำปี ซึ่งจะแสดงรายละเอียดการดำเนินงานด้านความรับผิดชอบต่อสังคมของบริษัทฯ ทั้งในกระบวนการทำงานของบริษัทฯ และการดำเนินกิจกรรมเพื่อสร้างประโยชน์แก่สังคมภายนอกองค์กรในด้านต่างๆ ทั้งนี้ เพื่อที่จะพัฒนารูปร่าง สังคม และสิ่งแวดล้อมให้เติบโตควบคู่กันไปอย่างสมดุล รวมทั้งสร้างคุณค่าให้แก่ผู้มีส่วนได้เสียทั้งภายในและภายนอกองค์กร อันจะนำไปสู่ความยั่งยืนร่วมกัน

ในนามคณะกรรมการบริษัท ขอขอบคุณ ผู้ถือหุ้น ลูกค้า ผู้บริหาร พนักงาน สื่อมวลชน รวมถึงผู้ที่เกี่ยวข้องทุกท่าน ที่มีส่วนร่วมในการผลักดันให้บริษัทฯ ประสบความสำเร็จด้วยดีมาโดยตลอด บริษัทฯ ขอสัญญาว่าจะมุ่งมั่นสร้างผลงานที่ต่อเนื่อง และจะยึดมั่นในการกำกับดูแลให้องค์กรมีความมั่นคงและเติบโตอย่างยั่งยืนต่อไป



“บริษัทตระหนักดีว่า การละเลยหรือมองข้ามความถูกต้องไป โดยคิดแต่ผลประโยชน์นั้น ไม่ใช่หนทางที่จะทำให้มีความเจริญเติบโตอย่างยั่งยืนได้ ”

นายรัช รungkิต
กรรมการผู้จัดการ

MESSAGE FROM MANAGING DIRECTOR

สารจากกรรมการผู้จัดการ

ในช่วงครึ่งปีแรกของปี 2557 มีความผันผวนทางเศรษฐกิจและการเมืองอย่างใหญ่หลวงต่อเนื่องมาจากการปี 2556 สถานะการขยายตัวของเศรษฐกิจของประเทศตกอยู่ในสถานะชะงักงันเนื่องมาจากสถานการณ์ทางการเมือง ส่งผลให้การลงทุนในภาคเอกชนมีการชะลอตัวอย่างชัดเจน อย่างไรก็ตามในช่วงครึ่งหลังของปี 2557 หลังจากประเทศผ่านพ้นวิกฤตการณ์ทางการเมืองและเริ่มเข้าสู่สภาวะฟื้นฟูและปรองดอง บริษัทฯ พบว่าสถานะตลาดเกิดสภาวะที่เปลี่ยนแปลงไป โดยเฉพาะในภาคครัวเรือนซึ่งสะท้อนโดยการใช้จ่ายของประชากรส่วนใหญ่ของประเทศ เห็นได้จากการชะลอตัวของการค้าปลีกและการชะลอตัวของการก่อสร้างที่อยู่อาศัยขนาดกลางและขนาดเล็ก ประกอบกับสภาวะการรอท่าที่ในเชิงนโยบายของรัฐบาลที่ต้องการทบทวนความเหมาะสมของโครงการทั้งหมดอย่างโปร่งใสเพื่อความยั่งยืน รวมไปถึงการปรับนโยบายในการลงทุนภาครัฐ ทำให้สภาวะการลงทุนในการก่อสร้างโครงการจึงยังไม่ขยายตัวตามที่ทุกฝ่ายคาดหวัง ทั้งนี้ เนื่องจากฝ่ายบริหารได้มองเห็นถึงสภาวะตลาดที่หดตัวลงตั้งแต่ปลายปี 2556 บริษัทฯ จึงได้มีมาตรการในการตัดรายจ่ายที่ไม่จำเป็น อีกทั้งไม่ขยายงานมากจนเกินสภาวะตลาดที่อยู่ในสภาวะถดถอย ซึ่งเมื่อพิจารณาจากผลประกอบการในปี 2557 จะเห็นได้ว่าบริษัทฯ ยังคงรักษาสัดส่วนการทำกำไรไว้ในสัดส่วนเดิมเมื่อเทียบกับสัดส่วนในการทำกำไรในปี 2556

ในปี 2558 มีแนวโน้มที่ดีในแง่ของการลงทุนของภาครัฐซึ่งจะส่งผลดีต่อสภาวะเศรษฐกิจโดยรวม บริษัทฯ ยังคงที่จะเดินหน้าในการขยายธุรกิจต่อไปโดยยึดมั่นในการที่จะส่งเสริมและดำเนินธุรกิจด้วยความโปร่งใสและคำนึงถึงผู้มีส่วนได้เสียและผู้เกี่ยวข้องตลอดกระบวนการทำงานของบริษัทฯ ซึ่งธุรกิจสื่อสารมวลชนของบริษัทฯ ทั้งด้านสื่อออนไลน์ สื่อวิทยุ และสื่อโทรทัศน์ มีแนวทางที่ชัดเจนในการที่จะส่งเสริมวิชาชีพและสนับสนุนให้การดำเนินวิชาชีพเป็นไปด้วยความโปร่งใสภายใต้ภาพลักษณ์ “วิศวกรที่ดี” ทั้งนี้ เพื่อส่งเสริมความยั่งยืนขององค์กรวิชาชีพและต่อเนื่องไปในสังคมระดับประเทศ

บริษัทฯ ตระหนักดีว่าการละเลยหรือมองข้ามความถูกต้องโดยคิดแต่เพียงผลประโยชน์นั้น ไม่ใช่หนทางที่จะทำให้บริษัทฯ มีความเจริญเติบโตอย่างยั่งยืนได้ ในส่วนของบริษัทฯ เองนั้น การได้ร่วมประกาศนโยบายการต่อต้านคอร์รัปชันถือเป็นเจตนารมณ์อันแรงกล้าที่จะยึดมั่นในการทำธุรกิจที่มีธรรมาภิบาล ในปี 2558 บริษัทฯ ตั้งเป้าหมายที่จะได้รับการรับรองเข้าเป็นสมาชิกแนวร่วมปฏิบัติของภาคเอกชนไทยในการต่อต้านการทุจริตและตั้งใจที่จะรักษามาตรฐานการเข้าร่วมโครงการโดยการประเมินทบทวนทุกๆ 3 ปีตามเกณฑ์มาตรฐาน

โดยสรุปแล้ว บริษัทฯ ยังคงเชื่อมั่นว่า แนวทางที่บริษัทฯ จะดำเนินการในปี 2558 เป็นแนวทางที่จะทำให้บริษัทฯ มีความเจริญก้าวหน้าอย่างยั่งยืนไปพร้อมกับสังคมทั้งในระดับวิชาชีพและในระดับประเทศ อีกทั้งมีความสามารถในการแข่งขันในตลาด AEC ได้อย่างมีประสิทธิภาพ



เพราะเราเชื่อว่า...

วิศวกรที่ดี

มีอยู่จริง

ABOUT US

เกี่ยวกับเรา



PPSGROUP

คุณค่าคู่ควรแก่การไว้วางใจ

บริษัท โปรเจค แพลนนิ่ง เซอร์วิส จำกัด (มหาชน)

- **ทุนจดทะเบียน** 100,000,000 บาท
- **ดำเนินธุรกิจ** ให้บริการด้านการบริหารโครงการและควบคุมงานก่อสร้าง

99.99%

90%

35%

10%

80%



บริษัท พีพีเอส ดีไซน์ จำกัด (PPSD)

- **ทุนจดทะเบียน** 3,000,000 บาท
- **ดำเนินธุรกิจ** ให้บริการด้านงานออกแบบวิศวกรรม

swan & maclaren

บริษัท สวอน แอนด์ แมคคลาเรน (ประเทศไทย) จำกัด (SWAN)

- **ทุนจดทะเบียน** 7,000,000 บาท
- **ดำเนินธุรกิจ** ให้บริการด้านงานออกแบบสถาปัตยกรรมและตกแต่งภายใน



กิจการร่วมค้า พีพีคิว (PPQ)

- **ทุนกิจการร่วมค้า** 3,300,000 บาท
- **ดำเนินธุรกิจ** ให้บริการด้านการควบคุมงานก่อสร้างอาคารที่ทำการศาลฎีกา



บริษัท พีพีเอส อินฟอรมชั่น คอนซัลแทนท์ จำกัด (PIC)

- **ทุนจดทะเบียน** 1,000,000 บาท
- **ดำเนินธุรกิจ** ให้บริการด้านเทคโนโลยีสารสนเทศและการจัดทำสื่อโฆษณา



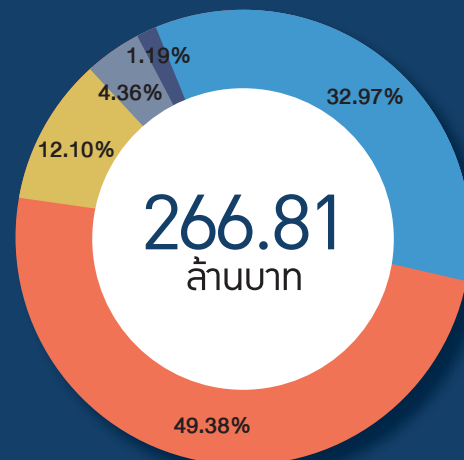
บริษัท บิลค์ เอเชีย จำกัด (BUILK)

- **ทุนจดทะเบียน** 5,000,000 บาท
- **ดำเนินธุรกิจ** ให้บริการด้านเทคโนโลยีสารสนเทศและธุรกิจการซื้อขายวัสดุก่อสร้าง Online

โครงสร้างรายได้ปี 2557

รายได้จากการบริการ

อาคารสำนักงาน/อาคารชุด	87.96	ล้านบาท	
ห้างสรรพสินค้า/โรงแรม	131.75	ล้านบาท	
สาธารณูปโภค	32.26	ล้านบาท	
อื่นๆ	11.68	ล้านบาท	
ธุรกิจอื่น	3.16	ล้านบาท	



รางวัลแห่งความภาคภูมิใจ



1 รางวัล SET Award 2014 ด้านการรายงานบรรษัทภิบาล ดีเยี่ยม (Top Corporate Governance Report Award) จากตลาดหลักทรัพย์แห่งประเทศไทย

2 รางวัลผลสำรวจการกำกับดูแลกิจการระดับดีมาก (Corporate Governance Scoring Very Good) และผลประเมินการกำกับดูแลกิจการดีเด่น (Top Quartile Company) สำหรับบริษัทจดทะเบียนในตลาดหลักทรัพย์ เอ็ม เอ ไอ จากสมาคมส่งเสริมสถาบันกรรมการบริษัทไทย



Companies with Very Good CG Scoring		
By industry code		
Code	Company Name	Score
01	PTT Public Co., Ltd.	95
02	PTT Exploration & Production Public Co., Ltd.	95
03	PTT Refining & Marketing Public Co., Ltd.	95
04	PTT Retail Public Co., Ltd.	95
05	PTT Chemicals Public Co., Ltd.	95
06	PTT Energy Services Public Co., Ltd.	95
07	PTT Global Services Public Co., Ltd.	95
08	PTT Insurance Public Co., Ltd.	95
09	PTT Finance Public Co., Ltd.	95
10	PTT Development Public Co., Ltd.	95
11	PTT Construction Public Co., Ltd.	95
12	PTT Logistics Public Co., Ltd.	95
13	PTT Transport Public Co., Ltd.	95
14	PTT Telecommunications Public Co., Ltd.	95
15	PTT Media & Entertainment Public Co., Ltd.	95
16	PTT Real Estate Public Co., Ltd.	95
17	PTT Services Public Co., Ltd.	95
18	PTT Holding Public Co., Ltd.	95
19	PTT Group Public Co., Ltd.	95
20	PTT International Public Co., Ltd.	95
21	PTT Asia Pacific Public Co., Ltd.	95
22	PTT Europe Public Co., Ltd.	95
23	PTT North America Public Co., Ltd.	95
24	PTT South America Public Co., Ltd.	95
25	PTT Africa Public Co., Ltd.	95
26	PTT Middle East Public Co., Ltd.	95
27	PTT Oceania Public Co., Ltd.	95
28	PTT Asia Pacific (Pty) Ltd.	95
29	PTT Europe (Pty) Ltd.	95
30	PTT North America (Pty) Ltd.	95
31	PTT South America (Pty) Ltd.	95
32	PTT Africa (Pty) Ltd.	95
33	PTT Middle East (Pty) Ltd.	95
34	PTT Oceania (Pty) Ltd.	95
35	PTT Asia Pacific (Pty) Ltd.	95
36	PTT Europe (Pty) Ltd.	95
37	PTT North America (Pty) Ltd.	95
38	PTT South America (Pty) Ltd.	95
39	PTT Africa (Pty) Ltd.	95
40	PTT Middle East (Pty) Ltd.	95
41	PTT Oceania (Pty) Ltd.	95
42	PTT Asia Pacific (Pty) Ltd.	95
43	PTT Europe (Pty) Ltd.	95
44	PTT North America (Pty) Ltd.	95
45	PTT South America (Pty) Ltd.	95
46	PTT Africa (Pty) Ltd.	95
47	PTT Middle East (Pty) Ltd.	95
48	PTT Oceania (Pty) Ltd.	95
49	PTT Asia Pacific (Pty) Ltd.	95
50	PTT Europe (Pty) Ltd.	95

AWARDS & HONORS

รางวัลแห่งความภาคภูมิใจ



3 รางวัล ASEAN Outstanding Engineering Achievement Award ในการประชุมสมาพันธ์วิศวกรแห่งอาเซียน 10 ประเทศ ครั้งที่ 31 (The 31st Conference of ASEAN Federation of Engineering Organizations) จัดขึ้นที่กรุงจาการ์ตา ประเทศอินโดนีเซีย

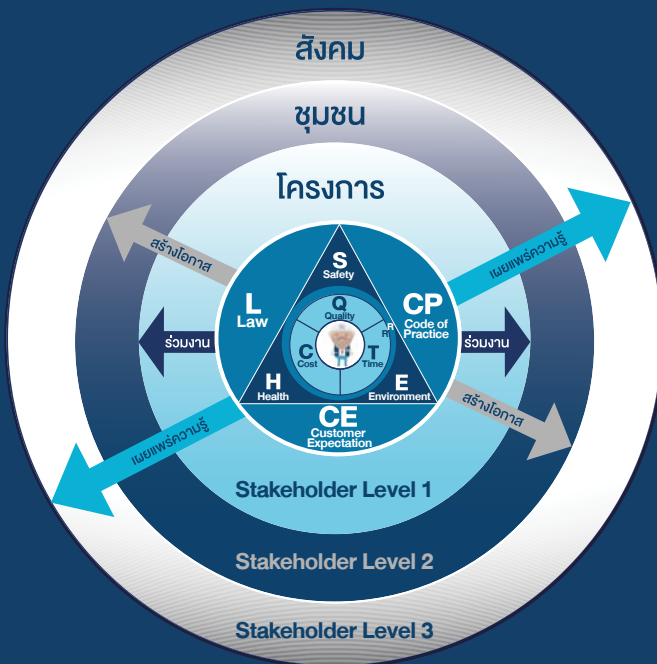
4 รางวัลที่ 3 (ระดับอาชีพ) การประกวดแนวคิดการออกแบบภายใน สถานีรถไฟฟ้าความเร็วสูง สายกรุงเทพฯ-เชียงใหม่ ระยะที่ 2 พิษณุโลก-เชียงใหม่ “Identity Creates Value” สำหรับสถานีพิษณุโลก จากพลอากาศเอก ประจิน จั่นตอง รัฐมนตรีว่าการกระทรวงคมนาคม จัดโดยสำนักงานนโยบายและแผนการขนส่งและจราจร

5 รางวัล Most Innovative Award จาก TESCO Lotus

6 เป็น 1 ใน 5 บริษัท จากบริษัทจดทะเบียนในตลาดหลักทรัพย์ เอ็ม เอ ไอ ทั่วประเทศ ที่ได้รับการพิจารณาคัดเลือกจากตลาดหลักทรัพย์แห่งประเทศไทยให้เข้าร่วมในโครงการ Corporate Sustainability Advisory Program 2014

แนวทางสู่การพัฒนาอย่างยั่งยืน

OUR SUSTAINABILITY APPROACH



เมื่อพิจารณาจากลักษณะการประกอบธุรกิจของ PPS ในฐานะที่เป็นบริษัทวิศวกรรมที่ปรึกษาด้านการบริหารโครงการและควบคุมงานก่อสร้างที่อยู่ในอุตสาหกรรมซึ่งถูกมองว่าเป็นวงการธุรกิจสีเทา พบว่ามีประเด็นท้าทายที่สำคัญและมีผลกระทบต่อ การดำเนินธุรกิจอย่างมีความรับผิดชอบต่อสังคมอยู่ 2 ประเด็นหลักๆ คือ เรื่องของคุณภาพความปลอดภัยและความโปร่งใสในการดำเนินงาน ซึ่ง PPS มีจุดยืนที่ชัดเจนในการตอบสนองต่อ ประเด็นท้าทายดังกล่าว โดยไม่ใช้วิธีตัดราคาเพื่อให้ได้งาน แต่

เลือกที่จะดำเนินธุรกิจกับกลุ่มลูกค้าที่เข้าใจถึงความแตกต่างของคุณภาพการให้บริการด้วยราคาที่เหมาะสม รวมถึงเน้นไปที่การพัฒนานวัตกรรมเพื่อสร้างความแตกต่างทางธุรกิจ ตลอดจนมุ่งเน้นให้คนของ PPS ปฏิบัติตามกรอบการบริหารจัดการโครงการเพื่อให้ได้งานที่มีคุณภาพ (Q) แล้วเสร็จตามเวลาที่กำหนด (T) และอยู่ภายในงบประมาณ (C) ภายใต้การบริหารทรัพยากร (R) และการบริหารความเสี่ยง (R) อย่างเหมาะสม โดยจะต้องคำนึงถึงความปลอดภัย อาชีวอนามัย และสภาพแวดล้อมในการทำงาน (SHE) ควบคู่ไปกับ กฎหมาย (L) จรรยาบรรณวิชาชีพ (CP) และความต้องการของลูกค้า (CE)

จากที่กล่าวมาทั้งหมดข้างต้น จึงถือได้ว่าแนวปฏิบัติของ PPS ในการบริหารงานโครงการเป็นการดำเนินงานด้านความรับผิดชอบต่อสังคมในกระบวนการดำเนินธุรกิจหลักขององค์กร (CSR in Process) ดังนั้น การที่ผู้บริหารและพนักงานของ PPS ทำงานตามขั้นตอนปกติในทุกๆ วันจึงถือเป็นหนึ่งในการดำเนินงานด้านความรับผิดชอบต่อสังคมแล้ว

แนวทางสู่การพัฒนาอย่างยั่งยืนของ PPS เริ่มจากการปฏิบัติงานตามกรอบการบริหารจัดการโครงการไปจนถึงการดำเนินกิจกรรมภายนอกเพื่อสร้างประโยชน์แก่สังคมในด้านต่างๆ เป็นต้นแบบของ “วิศวกรที่ดี” และเผยแพร่ไปสู่ผู้ที่เกี่ยวข้องในโครงการ ตลอดจนชุมชนและสังคมโดยรอบ จะเห็นได้ว่าการดำเนินงานด้านความรับผิดชอบต่อสังคมของ PPS ใช้เงินลงทุนน้อยแต่สามารถสร้างผลกระทบเชิงบวกได้อย่างมหาศาล รวมทั้งสร้างคุณค่าให้แก่ผู้มีส่วนได้เสียที่เกี่ยวข้องทั้งภายในและภายนอกองค์กร อันจะนำไปสู่ความยั่งยืนร่วมกันอีกด้วย

CORPORATE GOVERNANCE AND ETHICS

ธรรมาภิบาลและจรรยาบรรณ

PPS ดำเนินธุรกิจภายใต้ “นโยบายเกี่ยวกับการกำกับดูแลกิจการที่ดี” ตามหลักธรรมาภิบาล เพื่อให้เกิดประสิทธิภาพและประสิทธิผลในการบริหารองค์กรและก่อให้เกิดความเป็นธรรมต่อผู้เกี่ยวข้องทุกฝ่าย โดยคณะกรรมการบริษัทมีความมุ่งมั่นที่จะยกระดับการกำกับดูแลกิจการไปสู่ระดับสากล จึงได้กำหนดให้มีการจัดทำ “ข้อกำหนดเกี่ยวกับจริยธรรมธุรกิจและคู่มือจรรยาบรรณ” เผยแพร่บนเว็บไซต์บริษัทฯ www.pps.co.th เพื่อสร้างจิตสำนึกและส่งเสริมการปฏิบัติในเรื่องจรรยาบรรณและธรรมาภิบาลให้แก่ผู้บริหารและพนักงานทุกระดับ และได้กำหนดให้มีการติดตามและประเมินผลเป็นประจำทุกปี พร้อมทั้งปรับปรุงแก้ไขให้เหมาะสม ทันสมัย และสอดคล้องสภาวเศรษฐกิจและสังคมที่เปลี่ยนแปลงอยู่ตลอดเวลา

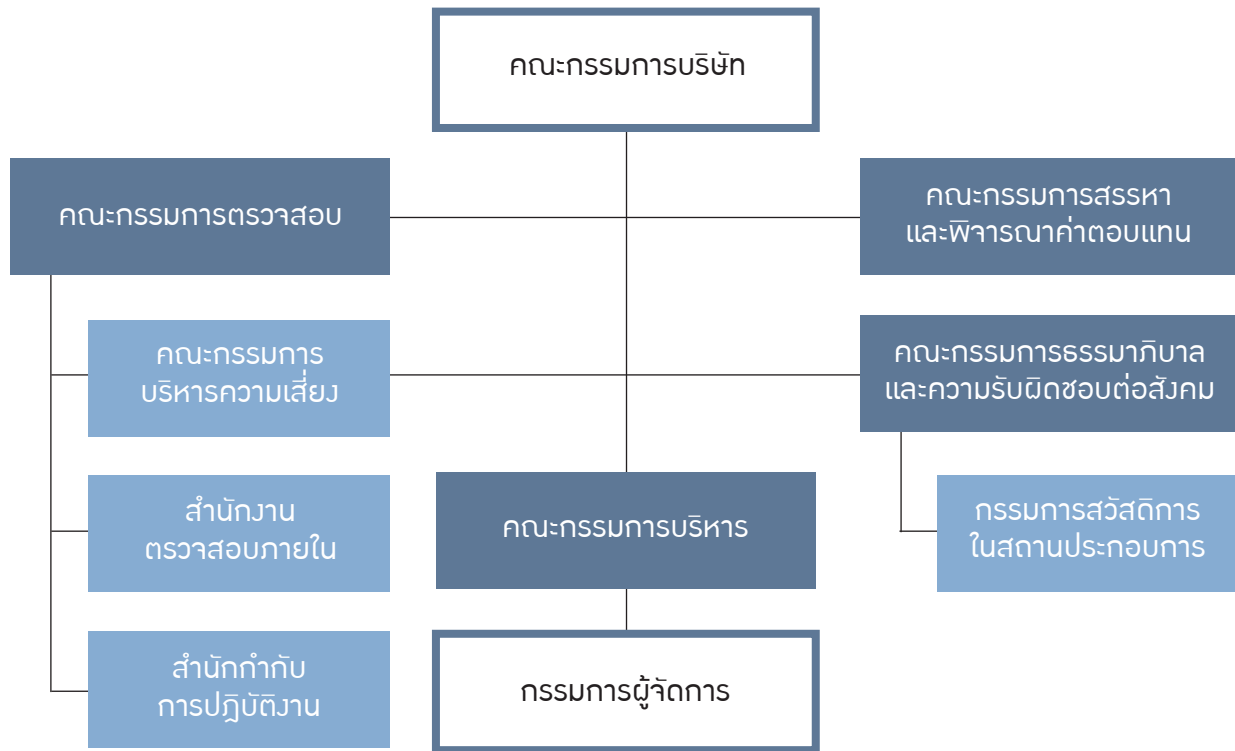
การดำเนินการในการต่อต้านคอร์รัปชัน

PPS ให้ความสำคัญกับการต่อต้านการทุจริตคอร์รัปชัน จึงได้จัดทำ “นโยบายต่อต้านคอร์รัปชัน” เป็นลายลักษณ์อักษรขึ้นประกาศบนเว็บไซต์บริษัทฯ www.pps.co.th เพื่อเป็นแนวปฏิบัติที่ชัดเจนในการดำเนินธุรกิจและพัฒนาองค์กรไปสู่ความยั่งยืน โดยมุ่งเน้นสร้างจิตสำนึกให้ผู้บริหารและพนักงานทุกคนตระหนักว่าการทุจริตคอร์รัปชันนั้นเป็นสิ่งที่ยอมรับไม่ได้ และเพื่อแสดงถึงความมุ่งมั่นในการต่อต้านคอร์รัปชันในทุกรูปแบบ PPS จึงได้ร่วมลงนามคำประกาศเจตนารมณ์เพื่อเข้าร่วมเป็นส่วนหนึ่งของแนวร่วมปฏิบัติของภาคเอกชนไทยในการต่อต้านการทุจริต (CAC) เมื่อวันที่ 22 พฤษภาคม 2557 และในขณะนี้ PPS อยู่ระหว่างเตรียมการเพื่อยื่นขอรับรองเข้าเป็นสมาชิกแนวร่วมปฏิบัติของภาคเอกชนไทยในการต่อต้านการทุจริต โดยมีเป้าหมายที่จะผ่านการรับรองภายในปี 2558

ระบบรับข้อร้องเรียนและแจ้งเบาะแส

PPS ได้จัดทำระบบรับข้อร้องเรียนและแจ้งเบาะแสดำเนินงานตามแนวทาง Whistleblower Policy ซึ่งเป็นนโยบายการคุ้มครองและให้ความเป็นธรรมแก่ผู้ที่แจ้งข้อมูลหรือให้เบาะแสดเกี่ยวกับการทุจริต ไม่ปฏิบัติตามกฎหมาย กฎระเบียบ ข้อบังคับ จรรยาบรรณ และนโยบายต่อต้านคอร์รัปชัน โดยสามารถร้องเรียนไปที่ผู้บริหารผ่านทาง จดหมาย เว็บไซต์ โทรศัพท์ โทรสาร และอีเมลภายในของบริษัทฯ หรือรายงานตรงต่อกรรมการตรวจสอบของบริษัทฯ ซึ่งเป็นกรรมการอิสระผ่านทาง whistleblow@pps.co.th ซึ่ง PPS ได้มีการให้ข้อมูลในการติดต่อไว้อย่างชัดเจน ทั้งในเว็บไซต์และในรายงานประจำปีของบริษัทฯ เพื่อให้มีการตรวจสอบข้อมูลตามกระบวนการที่กำหนดไว้ โดยในปี 2557 พบว่า PPS ไม่มีข้อร้องเรียนตาม Whistleblower System แต่อย่างใด

โครงสร้างการบริหารจัดการเพื่อความยั่งยืน



คณะกรรมการธรรมาภิบาลและความรับผิดชอบต่อสังคม (Corporate Governance and Social Responsibility Committee) ได้จัดตั้งขึ้นตามมติของคณะกรรมการบริษัท ครั้งที่ 4/2557 เมื่อวันที่ 11 พฤศจิกายน 2557 ประกอบด้วยกรรมการทั้งสิ้นจำนวน 5 ท่าน โดยกำหนดให้มีกรรมการที่มาจากคณะผู้บริหาร 1 ท่าน และอีกอย่างน้อย 1 ท่านต้องเป็นกรรมการอิสระ เพื่อกำหน้าที่สนับสนุนการปฏิบัติงานของคณะกรรมการบริษัท ในการกำหนดนโยบายและแนวทางในการพัฒนาด้านธรรมาภิบาลและความรับผิดชอบต่อสังคม ตลอดจนกำกับดูแลการดำเนินงานของบริษัทฯ ให้มีมาตรฐานสอดคล้องกับแนวปฏิบัติที่ดีตามหลักการที่ตลาดหลักทรัพย์แห่งประเทศไทยกำหนด รวมทั้งหลักปฏิบัติที่เป็นที่ยอมรับในระดับสากล

การประเมินการกำกับดูแลกิจการที่ดี

โดยตลาดหลักทรัพย์แห่งประเทศไทย ร่วมกับนิตยสารการเงินธนาคาร

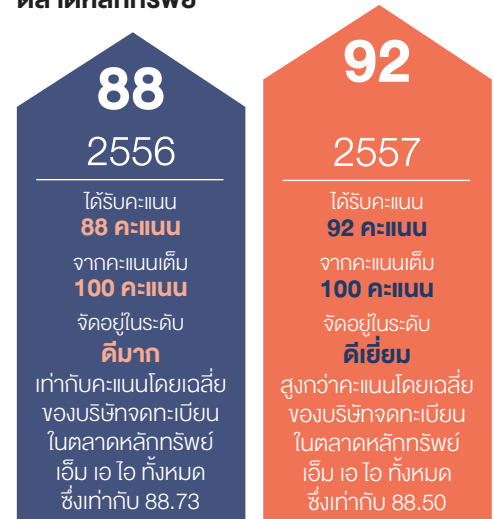
PPS ได้รับรางวัล SET Award 2014 ด้านการรายงานบรรษัทภิบาลดีเยี่ยม (Top Corporate Governance Report Awards) ซึ่งเป็นรางวัลที่มอบให้แก่บริษัทจดทะเบียนที่มีความโดดเด่น ด้านรายงานการปฏิบัติตามหลักการกำกับดูแลกิจการที่ดี

โดยสมาคมส่งเสริมสถาบันกรรมการบริษัทไทย (IOD)

PPS ได้คะแนนผลสำรวจการกำกับดูแลกิจการ 86 คะแนน จากคะแนนเต็ม 100 คะแนน จัดอยู่ในระดับดีมาก (Corporate Governance Scoring Very Good) และยังเป็นบริษัทจดทะเบียนในตลาดหลักทรัพย์ เอ็ม เอ ไอ ที่ได้ผลประเมินการกำกับดูแลกิจการดีเด่น (Top Quartile Company) อีกด้วย

การประเมินคุณภาพการจัดการประชุมผู้ถือหุ้นสามัญประจำปี

โดยสมาคมส่งเสริมการลงทุนไทย
สมาคมบริษัทจดทะเบียน และสำนักงาน
คณะกรรมการกำกับหลักทรัพย์และ
ตลาดหลักทรัพย์



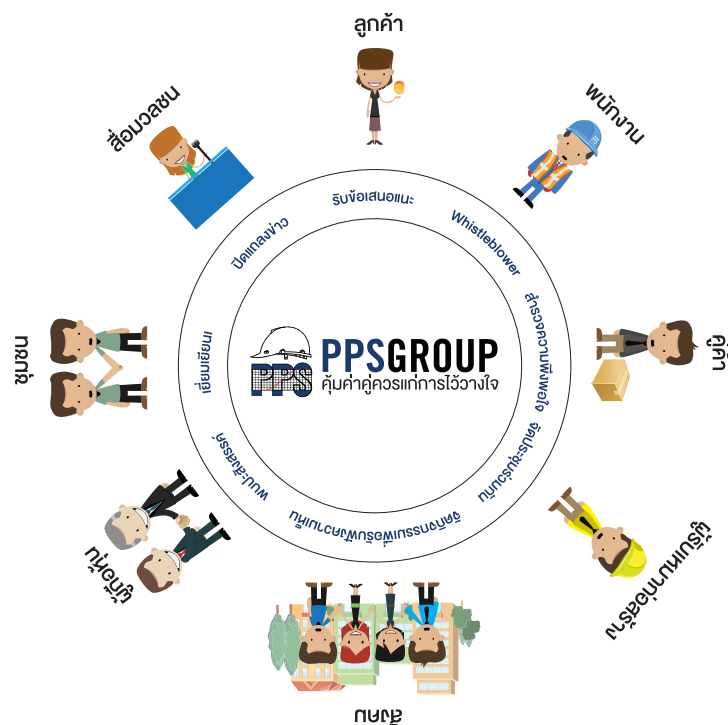
STAKEHOLDER ENGAGEMENT

การเชื่อมโยงผู้มีส่วนได้เสีย

PPS ตระหนักถึงความยั่งยืนของการดำเนินธุรกิจนั้นไม่สามารถมองเพียงในระดับกระบวนการดำเนินงานและการส่งมอบบริการของ PPS เองเท่านั้น แต่ต้องพิจารณาไปถึงการดำเนินงานที่เกี่ยวข้องตลอดห่วงโซ่อุปทาน (Supply Chain) ด้วยว่ามีการบริหารจัดการและการดำเนินงานอย่างมีความรับผิดชอบต่อสังคมเป็นอย่างไร สอดคล้องกับสิ่งที่ผู้มีส่วนได้เสียของ PPS มองเห็นและคิดว่ามีความสำคัญด้วยหรือไม่ นับตั้งแต่ขั้นตอนการคิดโครงการเพื่อศึกษาความเป็นไปได้ของโครงการ ขั้นตอนการตัดสินใจเริ่มโครงการและวางแผนในการบริหารโครงการ ขั้นตอนการออกแบบ ขั้นตอนการก่อสร้าง ไปจนถึงขั้นตอนการบำรุงรักษาในช่วงรับประกันผลงานภายหลังการก่อสร้างแล้วเสร็จ และส่งมอบงานให้ลูกค้า



เมื่อพิจารณาการดำเนินงานของ PPS ในภาพรวมตลอดห่วงโซ่อุปทาน ทำให้มองเห็นประเด็นมุ่งเน้น (Material Aspects) ระหว่าง PPS กับผู้มีส่วนได้เสียมากมายตลอดห่วงโซ่อุปทาน ซึ่งสามารถจำแนกได้ตามระดับความสัมพันธ์และบทบาทหน้าที่ของผู้มีส่วนได้เสีย ดังนี้





พนักงาน

ระดับ

- Stakeholder Level 1 (ภายในองค์กร)

ความคาดหวังของ ผู้มีส่วนได้เสีย

- คำตอบแทนและสวัสดิการ
- การปฏิบัติอย่างเท่าเทียมและเป็นธรรม
- ความมั่นคงในการทำงาน
- ความก้าวหน้าในอาชีพ
- การเรียนรู้และพัฒนาตนเอง
- ความปลอดภัยในการทำงาน
- การมีส่วนร่วมในการแสดงความคิดเห็น

ความท้าทายของ PPS

- การบริหารจัดการผลตอบแทนและสวัสดิการให้เป็นที่ยอมรับของพนักงาน
- การจัดทำ Career Path
- การพัฒนาความสามารถและทักษะของพนักงานให้สอดคล้องกับการเติบโตขององค์กร
- การสร้างจิตสำนึกของการเป็น “วิศวกรที่ดี”



ลูกค้า

ระดับ

- Stakeholder Level 1 (ดำเนินโครงการร่วมกัน)

ความคาดหวังของ ผู้มีส่วนได้เสีย

- คุณภาพงานที่ดี
- ราคาที่เหมาะสม
- ส่งมอบงานตรงเวลา
- ความปลอดภัยของสิ่งก่อสร้าง
- ความโปร่งใส
- การปฏิบัติตามกฎหมายและจรรยาบรรณวิชาชีพ

ความท้าทายของ PPS

- การดำเนินงานอย่างมืออาชีพด้วยมาตรฐานระดับสากล
- การบริการที่มุ่งเน้นให้เกิดความพึงพอใจสูงสุดกับลูกค้า
- การสื่อสารและดำเนินการด้านการต่อต้านคอร์รัปชัน



ผู้ออกแบบ/ ผู้รับเหมาก่อสร้าง

ระดับ

- Stakeholder Level 1 (ดำเนินโครงการร่วมกัน)

ความคาดหวังของ ผู้มีส่วนได้เสีย

- การให้คำแนะนำอย่างผู้เชี่ยวชาญ
- การประสานงานที่ดี
- ความเป็นธรรมและโปร่งใส
- ความปลอดภัยในการทำงาน

ความท้าทายของ PPS

- การดำเนินงานอย่างมืออาชีพด้วยมาตรฐานระดับสากล
- การสื่อสารและดำเนินการด้านการต่อต้านคอร์รัปชัน



คู่ค้า

ระดับ

- Stakeholder Level 1 (ดำเนินโครงการร่วมกัน)

ความคาดหวังของ ผู้มีส่วนได้เสีย

- ความร่วมมือกันในระยะยาว
- ความเป็นธรรมและโปร่งใส

ความท้าทายของ PPS

- การสร้างความเชื่อมั่นให้กับคู่ค้า
- การพัฒนาศักยภาพให้เกื้อหนุน
- การสื่อสารและดำเนินการด้านการต่อต้านคอร์รัปชัน

แนวทางสู่การพัฒนาอย่างยั่งยืน



ชุมชน

ระดับ	<ul style="list-style-type: none"> Stakeholder Level 2 (เปิดโอกาสให้เข้ามามีส่วนร่วมในโครงการ)
ความคาดหวังของ ผู้มีส่วนได้เสีย	<ul style="list-style-type: none"> การจัดการด้านความปลอดภัยและสิ่งแวดล้อม การจัดการข้อร้องเรียนอย่างมีประสิทธิภาพ การมีส่วนร่วมในการพัฒนาชุมชน การได้รับการสนับสนุนช่วยเหลือในด้านต่างๆ
ความท้าทายของ PPS	<ul style="list-style-type: none"> การดำเนินงานอย่างมืออาชีพด้วยมาตรฐานระดับสากล การสื่อสารและการเปิดเผยข้อมูลแก่ชุมชน การจัดการข้อร้องเรียน การจัดกิจกรรมเพื่อเผยแพร่ความรู้และช่วยเหลือชุมชนเพื่อลดผลกระทบจากการดำเนินโครงการในด้านต่างๆ



สังคม

ระดับ	<ul style="list-style-type: none"> Stakeholder Level 3 (ไม่มีส่วนเกี่ยวข้องในโครงการโดยตรง แต่มีอิทธิพลสำคัญต่อการดำเนินธุรกิจ)
ความคาดหวังของ ผู้มีส่วนได้เสีย	<ul style="list-style-type: none"> การจัดการด้านพลังงานและสิ่งแวดล้อม การได้รับข้อมูลที่เป็นประโยชน์และสามารถนำไปประยุกต์ใช้ได้จริง การได้รับการสนับสนุนช่วยเหลือในด้านต่างๆ
ความท้าทายของ PPS	<ul style="list-style-type: none"> การดำเนินงานอย่างมืออาชีพด้วยมาตรฐานระดับสากล การจัดกิจกรรมเพื่อเผยแพร่ความรู้คืนสู่สังคม การจัดกิจกรรมเพื่อช่วยเหลือสังคมในด้านต่างๆ



ผู้ถือหุ้น

ระดับ	<ul style="list-style-type: none"> Stakeholder Level 3 (ไม่มีส่วนเกี่ยวข้องในโครงการโดยตรง แต่มีอิทธิพลสำคัญต่อการดำเนินธุรกิจ)
ความคาดหวังของ ผู้มีส่วนได้เสีย	<ul style="list-style-type: none"> ผลตอบแทนจากการลงทุน การเปิดเผยข้อมูลที่เป็นจริงและโปร่งใส ความมั่นคงทางธุรกิจ
ความท้าทายของ PPS	<ul style="list-style-type: none"> การสร้างเชื่อมั่นให้กับนักลงทุน การจัดทำแผนธุรกิจเพื่อความยั่งยืน



สื่อมวลชน

ระดับ	<ul style="list-style-type: none"> Stakeholder Level 3 (ไม่มีส่วนเกี่ยวข้องในโครงการโดยตรง แต่มีอิทธิพลสำคัญต่อการดำเนินธุรกิจ)
ความคาดหวังของ ผู้มีส่วนได้เสีย	<ul style="list-style-type: none"> การได้รับข้อมูลที่มีความถูกต้อง รวดเร็ว แม่นยำ และครบถ้วน
ความท้าทายของ PPS	<ul style="list-style-type: none"> การสร้างช่องทางการนำเสนอข้อมูลข่าวสารของบริษัทฯ ที่เข้าถึงได้ง่ายและมีความน่าเชื่อถือ

หลังจากที่ได้จากระบุกลุ่มผู้มีส่วนได้เสียและประเด็นระหว่าง PPS กับผู้มีส่วนได้เสียแล้ว เพื่อให้การจัดลำดับความสำคัญของกลุ่มผู้มีส่วนได้เสียและประเด็นระหว่าง PPS กับผู้มีส่วนได้เสียมีประสิทธิภาพมากขึ้น PPS จึงได้เปิดโอกาสให้ผู้มีส่วนได้เสียเข้ามามีส่วนร่วมผ่านช่องทางต่างๆ เช่น การจัดประชุมร่วมกัน การจัดกิจกรรมเพื่อรับฟังความเห็น การจัดทำแบบสำรวจ เป็นต้น เพื่อตรวจสอบว่า PPS และผู้มีส่วนได้เสียต่างมีมุมมอง การรับรู้ และความเข้าใจเกี่ยวกับประเด็นต่างๆ ที่เกิดขึ้นอย่างไร รวมถึงมีลำดับความสำคัญและความจำเป็นเร่งด่วนตรงกันหรือไม่ เพื่อบริหารความคาดหวังและการดำเนินการตอบสนองต่อผู้มีส่วนได้เสียอย่างเหมาะสมต่อไป



พนักงาน

ช่องทางการมีส่วนร่วม

- การจัดสัมมนาพนักงานประจำปี
- การพบปะสังสรรค์เพื่อแลกเปลี่ยนข้อเสนอแนะระหว่างผู้บริหารและพนักงาน
 - การจัดทำแบบสำรวจความพึงพอใจพนักงาน
- กล่องรับความคิดเห็นและข้อร้องเรียน
- Whistleblower System



ลูกค้า

ช่องทางการมีส่วนร่วม

- การจัดประชุมร่วมกัน
- การเยี่ยมเยียน
- การจัดทำแบบสำรวจความพึงพอใจลูกค้า
- Whistleblower System



ผู้รับเหมาก่อสร้าง

ช่องทางการมีส่วนร่วม

- การจัดประชุมร่วมกัน
- Whistleblower System



คู่ค้า

ช่องทางการมีส่วนร่วม

- การจัดประชุมร่วมกัน
- การเยี่ยมเยียน
- การพบปะสังสรรค์เพื่อแลกเปลี่ยนข้อเสนอแนะระหว่างคู่ค้า
- Whistleblower System



ชุมชน

ช่องทางการมีส่วนร่วม

- การเยี่ยมเยียน
- การจัดกิจกรรมต่างๆ เพื่อรับฟังความเห็น
- การจัดทำแบบสำรวจเพื่อรับข้อเสนอแนะและข้อร้องเรียน



สังคม

ช่องทางการมีส่วนร่วม

- การจัดกิจกรรมต่างๆ เพื่อรับฟังความเห็น
- Whistleblower System



ผู้ถือหุ้น

ช่องทางการมีส่วนร่วม

- การประชุมสามัญผู้ถือหุ้นประจำปี
- การจัดกิจกรรมต่างๆ เพื่อรับฟังความเห็น
- Whistleblower System



สื่อมวลชน

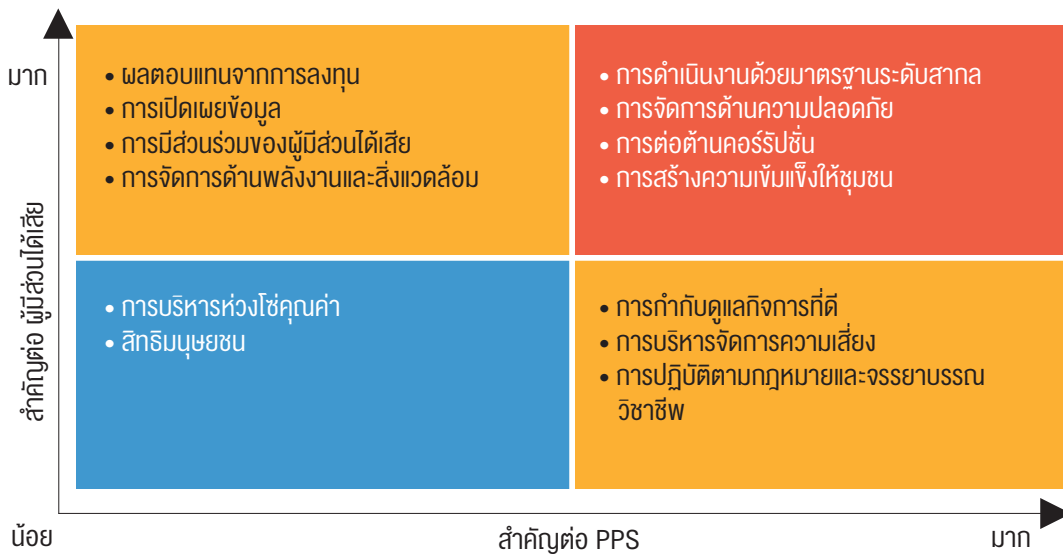
ช่องทางการมีส่วนร่วม

- การเปิดแถลงข่าว
- Whistleblower System

SUSTAINABILITY ISSUES

ประเด็นด้านการพัฒนาอย่างยั่งยืน

PPS ได้ทำการจัดลำดับความสำคัญของประเด็นที่ต้องนำเสนอในรายงาน ทั้งนี้ เพื่อป้องกันความเสียหายจากความเสี่ยงและเพื่อสร้างคุณค่าให้กับธุรกิจ โดยพิจารณาจากประเด็นที่เชื่อมโยงกับการบรรลุเป้าหมายในเชิงนโยบายของบริษัทฯ และประเด็นที่ผู้มีส่วนได้เสียให้ความสำคัญ ซึ่งสามารถสรุปได้ดังนี้



เพื่อให้สามารถตอบสนองและจัดการกับประเด็นของผู้มีส่วนได้เสียได้อย่างเหมาะสมและมีประสิทธิภาพ PPS จึงได้กำหนดกลยุทธ์ด้านการพัฒนาอย่างยั่งยืนให้ครอบคลุมประเด็นของผู้มีส่วนได้เสียที่สำคัญทุกประเด็น ประกอบไปด้วย 3 สร้าง คือ “สร้างคน” ให้เป็นทั้งคนเก่งและคนดี “สร้างผลงาน” ให้มีความปลอดภัยและคุณภาพตรงตามความคาดหวังของลูกค้า และ “สร้างสรคั่นวัตกรรม” เพื่อสร้างความแตกต่างและกระตุ้นให้เกิดการพัฒนาในธุรกิจก่อสร้าง

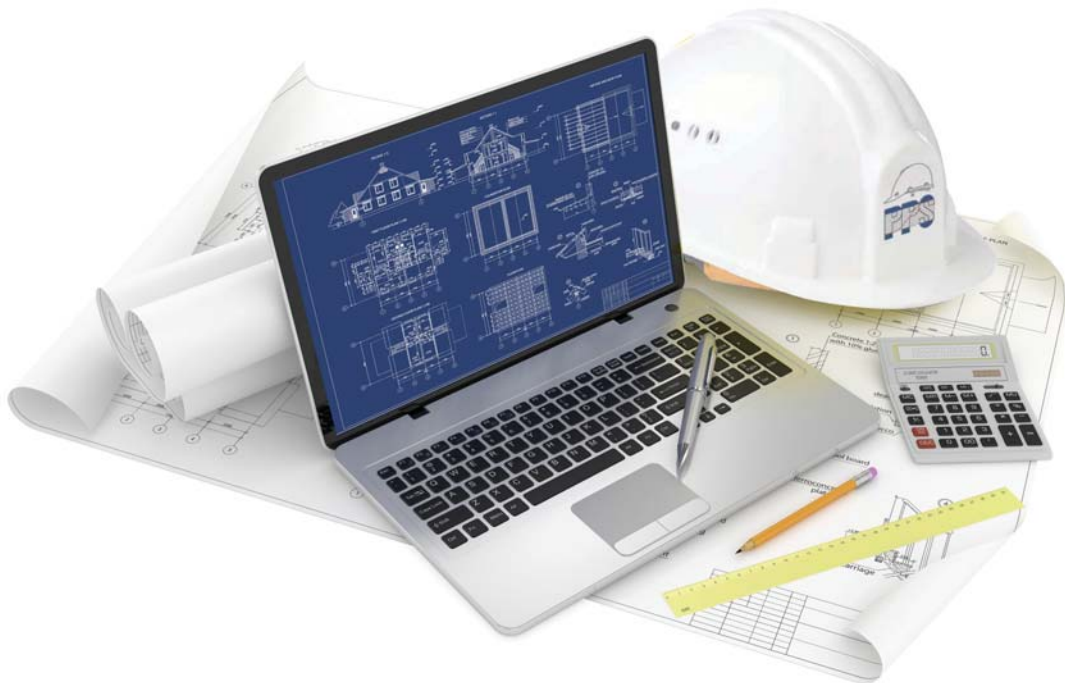


การ “สร้างคน” เป็นสิ่งสำคัญอันดับแรกที่ PPS ให้ความสำคัญ เพราะคนดีที่มีความรู้ความสามารถ จะเป็นกำลังสำคัญที่จะนำพาให้ธุรกิจของ PPS เติบโตได้อย่างมั่นคงและยั่งยืน

การ “สร้างผลงาน” ที่มีคุณภาพและสามารถตอบสนองต่อความคาดหวังของลูกค้าก็ถือเป็นอีกหนึ่งปัจจัยสำคัญในการดำเนินธุรกิจให้เติบโตอย่างยั่งยืน เนื่องจากการสร้างผลงานที่ดีนั้น จะช่วยให้ PPS ได้รับการไว้วางใจจากลูกค้าทั้งจากลูกค้าเดิมและลูกค้าใหม่อย่างต่อเนื่อง

การ “สร้างสรรค์นวัตกรรม” เป็นการสร้างความแตกต่างอย่างโดดเด่นในธุรกิจประเภทเดียวกัน โดย PPS ได้พัฒนาระบบสารสนเทศและนวัตกรรมใหม่ๆ ที่สามารถใช้งานได้มีประสิทธิภาพและทันสมัยมาใช้ในการดำเนินธุรกิจ เพื่อเป็นการลดต้นทุนและพัฒนาคุณภาพของผลงานให้มีประสิทธิภาพยิ่งขึ้น

จากที่กล่าวมาข้างต้น จะพบว่าองค์ความรู้ของ PPS แทรกอยู่ในทุกกระบวนการ ซึ่ง PPS ได้รวบรวมความรู้และประสบการณ์ที่สั่งสมมาเป็นเวลานาน รวมถึงนวัตกรรมใหม่ๆ ที่ PPS ได้พัฒนาขึ้นมาควรรวมเป็นองค์ความรู้และเผยแพร่กลับไปสู่ผู้มีส่วนได้เสียของ PPS ในทุกระดับ ตั้งแต่ระดับภายในองค์กร ระดับโครงการ ไปจนถึงระดับชุมชนและสังคม เพื่อทำที่ที่สุดแล้ว ผู้ที่ได้เคยร่วมงานกับ PPS ตลอดจนชุมชนและสังคมที่ PPS พยายามสร้างให้เติบโตเคียงคู่กันไปในั้น จะกลับมามีส่วนช่วยสนับสนุนและพัฒนา PPS ให้เกิดความยั่งยืนอย่างแท้จริงในอนาคต



วิศวกรไม่ต้องทำการตลาด
เพราะผลงานของเขาคือ
การตลาดที่ดีอยู่แล้ว



ธุรกิจของเรา

OUR HOME

PPS ตระหนักดีว่า การพัฒนาธุรกิจของเราให้เติบโตอย่างยั่งยืน และรักษาไว้ซึ่งแบบอย่าง การของเป็น “วิศวกรที่ดี” ต่อเยาวชนและสังคมนั้น PPS จำเป็นจะต้องสร้างคนเก่งคู่คนดี พร้อมทั้งปลูกฝังจิตสำนึกเกี่ยวกับทัศนคติที่ดีในการทำงานและความรับผิดชอบต่อสังคม เพื่อให้คนของ PPS ทุกคน สามารถเป็นศูนย์กลางในการเผยแพร่ความรู้ ความสามารถ และจรรยาบรรณที่ดีไปสู่สังคมโดยรอบ ควบคู่ไปกับการสร้างมาตรฐานและสร้างความแตกต่างในการดำเนินธุรกิจ เพื่อให้ได้ผลงานที่มีคุณภาพ ตรงตามความคาดหวังของ ลูกค้า และเกิดความปลอดภัยทั้งในระหว่างการทำงานและภายหลังการส่งมอบงานให้ลูกค้า

“ วิศวกรที่ดี... จะพัฒนาธุรกิจให้เติบโตอย่างยั่งยืนได้อย่างไร ”



สร้างคนเก่ง

ทุนการศึกษา PPS Future Leader

PPS เล็งเห็นถึงความสำคัญในการพัฒนาศักยภาพของบุคลากร จึงอนุมัติงบประมาณจำนวนหนึ่งขึ้น เพื่อเป็นทุนการศึกษา PPS Future Leaders โดยมีวัตถุประสงค์เพื่อส่งเสริมการพัฒนาองค์กรและพัฒนาขีดความสามารถของบุคลากรภายใน PPS เพื่อขึ้นมาเป็นผู้บริหารรุ่นใหม่ที่มีศักยภาพตรงตามความต้องการ ซึ่งบุคลากรที่จะผ่านการคัดเลือกนั้น จะได้รับทุนการศึกษาระดับปริญญาโท โดยหลังจากสำเร็จการศึกษา ต้องปฏิบัติงานกับ PPS เป็นระยะเวลา 2 เท่าของเวลาเรียน ซึ่งถือเป็นการลงทุนเชิงกลยุทธ์ที่ชาญฉลาดขององค์กรซึ่งช่วยพัฒนาสังคมและองค์กรไปพร้อมๆ กัน ซึ่งนอกจากคนที่เข้าร่วมรับทุน PPS Future Leader จะได้รับความรู้และเลื่อนระดับตามสายงานของตนแล้ว PPS ยังได้คนเก่งเพิ่มเข้ามาในองค์กรอีกด้วย ซึ่งเป็นการเพิ่มโอกาสทางธุรกิจในการขยายฐานลูกค้าและรับงานโครงการเพิ่มในอนาคต

เงินรางวัลสูงใจในการสอบเลื่อนระดับใบประกอบวิชาชีพ

ด้วยองค์กรมีแผนการขยายธุรกิจไปสู่การรับงานภาครัฐในอนาคตอันใกล้ ซึ่งมีความจำเป็นต้องใช้วิศวกรระดับสามัญและระดับวุฒิที่มีความรู้ ความสามารถตรงตามสายงานเป็นส่วนใหญ่ในการยื่นข้อเสนอของงาน PPS จึงได้อนุมัติงบประมาณจำนวนหนึ่งขึ้น เพื่อจัดเตรียมความพร้อมของบุคลากรภายในองค์กร โดยเสนอให้เป็นเงินรางวัลสูงใจจำนวนหนึ่ง สำหรับวิศวกรและสถาปนิก ระดับภาคที่สอบเลื่อนระดับได้เป็นระดับสามัญ และวิศวกรและสถาปนิก ระดับสามัญที่สอบเลื่อนระดับได้เป็นระดับวุฒิ ทั้งนี้ เพื่อกระตุ้นให้คนภายในองค์กรเกิดความกระตือรือร้นในการพัฒนาศักยภาพของตนเอง ยิ่งไปกว่านั้น วิศวกรที่ถือครองใบประกอบวิชาชีพระดับสูงในการดำเนินงาน จะช่วยสร้างความเชื่อมั่นให้แก่ลูกค้าและผู้มีส่วนได้ส่วนเสียอีกด้วย

การจัดอบรมเพื่อพัฒนาพนักงาน

การจัดอบรมของ PPS นี้มีวัตถุประสงค์เพื่อมุ่งพัฒนาศักยภาพของพนักงานทุกระดับชั้นและเพิ่มโอกาสทางธุรกิจในการรับงานเพิ่ม รวมถึงช่วยจุดประกายความคิดในการพัฒนาและดำเนินธุรกิจใหม่ๆ โดย PPS ได้กำหนดแผนและหลักสูตรการพัฒนาบุคลากรตามศักยภาพและลักษณะของตำแหน่งงานมาก ถึง 27 หลักสูตร ทั้งการจัดอบรมภายในสำนักงาน (In-House Training) และการจัดอบรมทางไกล (E-Learning) ผ่านระบบ Google Plus โดยได้กำหนดชั่วโมงการฝึกอบรมสำหรับพนักงานแต่ละระดับ แตกต่างกันไปตามความเหมาะสม สำหรับพนักงานใหม่ ต้องได้รับการฝึกอบรมอย่างน้อย 24 ชั่วโมงต่อคนต่อปี สำหรับพนักงานเก่า ต้องได้รับการฝึกอบรมอย่างน้อย 12 ชั่วโมงต่อคนต่อปี เพื่อ “สร้างคนเก่ง” ของ PPS ให้สามารถนำเอาความรู้ไปประกอบอาชีพและช่วยเหลือสังคม โดยแต่ละหลักสูตรเน้นให้สอดคล้องกับแนวทางในการดำเนิน





ธุรกิจและเหมาะสมกับพนักงานตามสายงานต่างๆ ซึ่งแผนการฝึกอบรมพนักงานประจำปี 2557 นั้นตั้งเป้าหมายไว้ที่ 172 ชั่วโมงต่อปี โดยผลการฝึกอบรมในปีนี้เป็นไปตามเป้าหมายที่ PPS วางแผนไว้ คือ มากกว่า 70% หรือคิดเป็น 124 ชั่วโมงต่อปี

มีความโดดเด่นในด้านการทำความดีให้ฝ่ายบุคคล และพัฒนาองค์กร และให้พนักงาน PPS ทุกคน ลงคะแนนเพื่อคัดเลือกหาพนักงานคุณค่าประจำเดือนนั้นๆ ซึ่งพนักงานที่ได้รับการคัดเลือกเป็นพนักงานคุณค่าจะได้รับเงินรางวัลและโล่ให้ประกาศเกียรติคุณ

สร้างทัศนคติที่ดี

รางวัลคุณค่า...คู่ควรแก่ความไว้วางใจ

PPS จัดให้มี “รางวัลคุณค่า...คู่ควรแก่ความไว้วางใจ” ขึ้นเพื่อสร้างทัศนคติที่ดีในการทำงาน สร้างวัฒนธรรมองค์กรเกี่ยวกับการทำความดีของพนักงานภายในองค์กร ช่วยกระตุ้นให้พนักงานเกิดจิตสำนึกในการทำความดี เพื่อให้เป็นแบบอย่างที่ดีให้แก่พนักงานท่านอื่นๆ ที่ได้พบเห็น อีกทั้งยังช่วยสร้างเสริมความสัมพันธ์อันดีระหว่างพนักงานกับพนักงานอีกด้วย โดยขั้นตอนการคัดเลือกพนักงานคุณค่านั้น มาจากการเสนอชื่อพนักงานที่

กิจกรรม Monthly Assembly

เป็นกิจกรรมสังสรรค์เล็กๆ ประจำเดือนระหว่างผู้บริหารและพนักงานของ PPS ที่ Head Office โดยมีวัตถุประสงค์เพื่อสร้างความผูกพันระหว่างเพื่อนพนักงานต่างแผนกและผู้บริหาร รวมถึงช่วยลดความเครียดในการทำงาน โดยระหว่างกิจกรรมจะมีการแจ้งข้อมูลใหม่ๆ การเป่าเค้กอวยพรวันเกิดให้กับพนักงานที่เกิดในเดือนนั้นๆ รวมถึงการจับฉลากของขวัญเล็กๆ น้อยๆ ระหว่างผู้บริหารและพนักงานอีกด้วย



กิจกรรมกีฬา “PPS Sport Day”

เป็นกิจกรรมที่ PPS จัดขึ้นเป็นประจำทุกปี โดยมุ่งหวังเพื่อสร้างความผูกพันระหว่างพนักงานที่ Site และพนักงานที่ Head Office สร้างระบบการเรียนรู้ให้ทำงานเป็น TeamWork ผ่านกิจกรรมการแข่งขันกีฬาสีประจำปี นอกจากนี้ยังช่วยลดความเครียดจากการทำงานและสร้างความสามัคคีให้หมู่คณะ ซึ่งกิจกรรมนี้ถือว่าช่วยเสริมสร้างทัศนคติและวัฒนธรรมองค์กรอย่างแท้จริง

งานเลี้ยงสังสรรค์ปีใหม่

เป็นกิจกรรมที่ PPS จัดขึ้นเป็นประจำทุกปีเช่นเดียวกับกิจกรรมกีฬา “PPS Sport Day” โดยมุ่งหวังให้เป็นรางวัลตอบแทนต่อความทุ่มเทในการทำงานของพนักงานตลอดทั้งปีที่ผ่านมา นอกจากนี้ ยังมีการแจกทองคำให้พนักงานระหว่างงานเลี้ยงและสนับสนุนให้พนักงานเข้าร่วมประกวดการแสดง เพื่อเพิ่มความสนุกสนานให้กับงานเลี้ยงอีกด้วย

กิจกรรมวิ่งมาราธอน “Run for Love”

เป็นอีกหนึ่งกิจกรรมที่จัดขึ้นเพื่อเปิดโอกาสให้พนักงานได้ทำสิ่งใหม่ๆ ที่ไม่เคยมีประสบการณ์มาก่อน และสร้างพลังในทางบวกเพื่อเพิ่มความท้าทายให้ขีดความสามารถของตนเอง ลดความซ้ำซากจำเจของชีวิตการทำงาน มีโอกาสพบปะผู้คนหลากหลายรูปแบบ ซึ่งนอกจากกิจกรรมนี้จะช่วยส่งเสริมให้พนักงานมีสุขภาพร่างกายที่แข็งแรงสมบูรณ์แล้ว ยังช่วยปลุกปั้นกำลังใจให้พนักงานทางอ้อมให้สามารถก้าวไปข้างหน้าพร้อมๆ กับการสนับสนุนขององค์กร ภายใต้แนวคิด “เพิ่มความท้าทาย PPS ทำได้ ให้สำเร็จไปด้วยกัน”



ใส่ใจดูแล

สวัสดิการผู้เกษียณอายุ

PPS ยังจัดตั้งสวัสดิการนี้ขึ้นมาเป็นพิเศษ โดยมีวัตถุประสงค์เพื่อรักษาบุคลากรที่เกษียณอายุแล้ว แต่ยังคงมีศักยภาพ สามารถปฏิบัติงานและสร้างคุณค่าให้แก่องค์กรได้ ซึ่งนอกจากพนักงานที่เกษียณอายุจะได้รับเงินเกษียณตามกฎหมายแรงงานแล้ว ยังได้รับเงินค่าจ้างและสวัสดิการต่างๆ ภายใต้เงื่อนไขการทำสัญญาจ้างทุก 1 ปีอีกด้วย ซึ่งนับได้ว่าเป็นการลงทุนเชิงกลยุทธ์ขององค์กรที่สามารถรักษาบุคลากรที่มีความรู้ความสามารถให้ทำงานอยู่คู่กับ PPS ต่อไปในระยะยาว โดยไม่เสียงบประมาณในการจ้างและฝึกอบรมพนักงานใหม่ ในขณะที่พนักงานที่เกษียณอายุก็มีรายได้เสริมจากการทำงาน

โครงการ Employee Joint Investment Program (EJIP)

เป็นโครงการที่ PPS จัดขึ้นสำหรับผู้บริหารรุ่นใหม่ ที่ PPS เล็งเห็นว่ามีความรู้ความสามารถเหมาะสมให้เข้ามาเป็นส่วนหนึ่งในการร่วมลงทุนกับธุรกิจของ PPS โดยผู้เข้าร่วมโครงการจะทยอยลงทุนในหุ้นของ PPS เป็นรายงวดอย่างสม่ำเสมอ และ PPS จะมีการจ่ายเงินสมทบให้ตามเงื่อนไขที่กำหนด ซึ่งโครงการนี้ นอกจากจะมีข้อดีด้านความเสี่ยงต่ำแล้ว ยังช่วยกระตุ้นความกระตือรือร้นในการทำงานของผู้เข้าร่วมโครงการให้มุ่งหวังเพื่อสร้างผลกำไรที่มากขึ้นให้องค์กรอีกด้วย

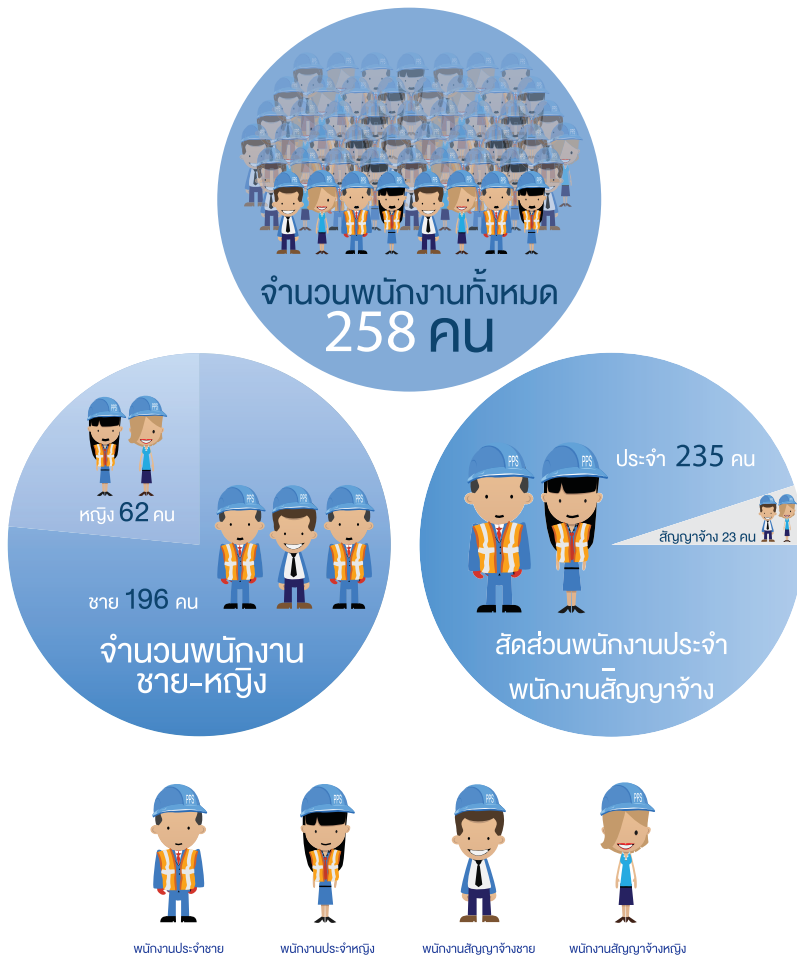
อุทยาน 15 ปี ไดทอง 2 บาท

สวัสดิการพิเศษนี้จัดตั้งขึ้นเพื่อส่งเสริมคุณค่าในตัวพนักงานขององค์กรที่มีความรักและผูกพันกับองค์กรอย่างแน่นแฟ้น โดย PPS ได้ให้รางวัลตอบแทนพนักงานดังกล่าวเป็นทองคำหนัก 2 บาท สำหรับพนักงานที่อยู่กับองค์กรมานานกว่า 15 ปี เพื่อเสริมสร้างขวัญและกำลังใจในการปฏิบัติหน้าที่ให้ดียิ่งๆ ขึ้นไปในอนาคต นอกจากนี้ PPS ยังได้ให้การสนับสนุนสวัสดิการดังกล่าวติดต่อกันมานานหลายสิบปีจนกลายเป็นวัฒนธรรมขององค์กรในปัจจุบัน

การสำรวจความพึงพอใจพนักงาน

PPS ได้จัดให้มีการสำรวจความพึงพอใจและทัศนคติของพนักงานเป็นประจำทุกปี โดยมีจุดประสงค์ เพื่อนำข้อมูลจากผลการประเมินและข้อเสนอแนะต่างๆ จากพนักงานมาพัฒนาคุณภาพการบริหารจัดการ ปรับเปลี่ยนและปรับปรุงการพัฒนาบุคลากรและสร้างแรงจูงใจในการทำงานของพนักงาน ให้มีความเพียบพร้อมและเหมาะสมต่อการทำงานมากยิ่งขึ้น ซึ่งหัวข้อของแบบสำรวจความพึงพอใจดังกล่าว ประกอบไปด้วยหัวข้อด้านความพึงพอใจต่อผู้บริหาร สภาพแวดล้อมในการทำงาน งานในความรับผิดชอบ ค่าตอบแทนและสวัสดิการ การสรรหา บรรจุ แต่งตั้ง โอนย้าย และความก้าวหน้า คุณภาพชีวิตในการทำงานและครอบครัว การสื่อสารในองค์กร การพัฒนาความรู้ความสามารถ ซึ่งผลคะแนนนั้นออกมาเป็นที่น่าพอใจ นอกจากนี้ อัตราการลาออกจากการลาออกคิดเป็นอัตราร้อยละ 24.02% ซึ่งเป็นอัตราการลาออกที่ต่ำกว่าปีที่ผ่านมา มา แสดงให้เห็นว่าพนักงานมีความผูกพันต่อองค์กรมากยิ่งขึ้น





การเคารพสิทธิของพนักงาน

PPS เล็งเห็นคุณค่าของพนักงานทุกคนมาโดยตลอดและเข้าใจเป็นอย่างดีว่าพนักงานเป็นตัวขับเคลื่อนที่สำคัญที่สุดในธุรกิจของเรา PPS จึงปฏิบัติต่อพนักงานทุกคนอย่างเป็นธรรมตามหลักจริยธรรมและจรรยาบรรณที่ดี รวมถึงการเคารพต่อสิทธิมนุษยชนและสิทธิเสรีภาพของพนักงานเสมอมา โดยการไม่ใช้แรงงานเด็ก ไม่ใช้แรงงานต่างด้าวผิดกฎหมาย ไม่บังคับให้พนักงานทำงานโดยปราศจากความสมัครใจ ไม่เลือกปฏิบัติต่อการจ้างงาน

นอกจากนี้ PPS ยังมีข้อกำหนดเรื่องการจ้างงานพนักงานใหม่ รวมถึงข้อกำหนดเรื่องการปฏิบัติต่อพนักงานปัจจุบัน เรื่องการพิจารณาปรับเปลี่ยนตำแหน่ง ปรับฐานเงินเดือน หรือแม้แต่การพิจารณาการจ่ายเงินโบนัส ตลอดจนการคัดเลือกพนักงานเข้ารับการฝึกอบรม PPS จะพิจารณาอย่างเป็นธรรมจากผลงาน ความรู้ และความสามารถของพนักงานเป็นหลัก โดยไม่เลือกปฏิบัติและไม่นำเอาข้อกำหนดเรื่องอายุ เชื้อชาติ สัญชาติ สีผิว

ศาสนา ความทุพพลภาพ ชนชั้นวรรณะ หรือการแสดงทัศนคติส่วนบุคคล มาเป็นตัวจำกัดหรือเอามาเป็นปัจจัยในการพิจารณาแต่ประการใด

ทั้งนี้ นอกจาก PPS จะยินดีที่จะรับฟังความคิดเห็นของพนักงานทุกคนแล้ว PPS ยังเปิดโอกาสให้พนักงานทุกคน สามารถร้องเรียนเรื่องต่างๆ ในกรณีที่ถูกลดขั้นข่มเหง ไม่ได้รับความเป็นธรรม หรือทราบเบาะแสและพบเห็นการกระทำที่ผิดกฎหมาย โดย PPS ได้จัดสร้างช่องทางที่เหมาะสมขึ้น เพื่อรับข้อร้องเรียนทั้งหมดดังกล่าว รวมถึงการกำหนดมาตรการคุ้มครองพนักงานผู้แจ้งเบาะแสอีกด้วย

โดยข้อมูลพนักงานทั้งหมดของ PPS ถูกแสดงไว้ตามแผนภูมิด้านบน



สร้างมาตรฐานระดับสากล

การดำเนินงานตามมาตรฐาน SHE

สืบเนื่องจากลักษณะธุรกิจของ PPS มีความจำเป็นต้องอยู่ในสถานที่ที่ก่อสร้างเป็นส่วนใหญ่ เพื่อตรวจสอบและควบคุมคุณภาพของโครงการ พนักงานของ PPS จึงมีความเสี่ยงสูงจากการได้รับอันตรายระหว่างการปฏิบัติหน้าที่ PPS ได้ให้ความสำคัญกับเรื่องนี้เป็นอย่างมาก จึงได้จัดทำแผนเกี่ยวกับความปลอดภัย (Safety Plan) การจัดการเรื่องสุขอนามัยและสิ่งแวดล้อมในสำนักงานและในสถานที่ก่อสร้าง การจัดอบรมพนักงาน เรื่องข้อกำหนด ข้อปฏิบัติ และมาตรการการจัดการเกี่ยวกับความปลอดภัย อาชีวอนามัย และสภาพแวดล้อมในการทำงาน ตามพระราชบัญญัติความปลอดภัย อาชีวอนามัย และสภาพแวดล้อมในการทำงาน (Safety, Health and Environment, SHE) อย่างสม่ำเสมอ โดยเฉพาะช่วงก่อนเริ่มงาน เพื่อลดความเสี่ยงในการเกิดอันตรายและอุบัติเหตุต่างๆ รวมถึง การจัดทำประกันชีวิตและประกันสุขภาพ

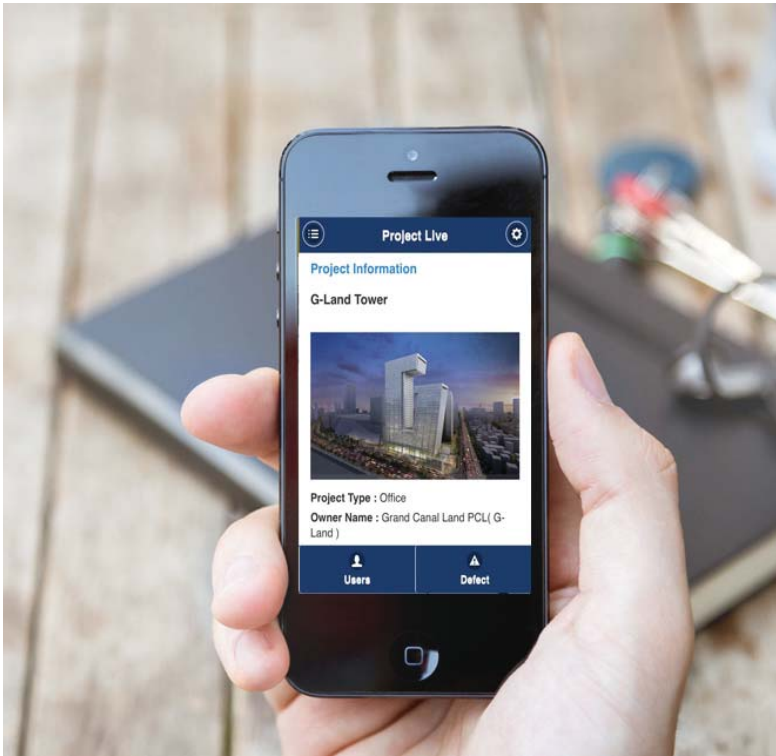
เพิ่มเติมให้พนักงานทุกคน นอกเหนือจากประกันสังคมและสวัสดิการอื่นๆ ตามที่กฎหมายกำหนด รวมถึงจัดหาอุปกรณ์คุ้มครองความปลอดภัยส่วนบุคคลที่จำเป็นให้แก่พนักงานที่ต้องไปประจำและเข้าปฏิบัติงานในพื้นที่ก่อสร้างได้แก่ หมวกนิรภัย รองเท้าเซฟตี้ ซึ่งผลการดำเนินงานตลอดปี 2557 พบว่า ไม่มีอุบัติเหตุจากการทำงานถึงขั้นหยุดงานหรือเจ็บป่วยจากการทำงาน

ยิ่งไปกว่านั้น ยังได้ควบคุมให้ผู้รับเหมาปฏิบัติตามข้อกำหนดด้านความปลอดภัย อาชีวอนามัย และสภาพแวดล้อมในการทำงาน (SHE) และปฏิบัติตามข้อกำหนด ข้อบังคับต่างๆ อย่างเคร่งครัด เช่น การใช้ผ้าใบหรือวัสดุอื่นที่เหมาะสมปิดกันสิ่งก่อสร้างเพื่อป้องกันเศษวัสดุก่อสร้างร่วงหล่น และฝุ่นละอองฟุ้งกระจาย การจัดอุปกรณ์และสถานที่สำหรับล้างทำความสะอาดล้อและตัวถังรถก่อนออกจากสถานที่ก่อสร้าง พร้อมทั้งต้องดูแลรักษาความสะอาดทางเท้า ถนน และที่สาธารณะที่อยู่ติดกับที่ก่อสร้าง การป้องกันไม่ให้เกิดเสียงและแสงรบกวนชุมชนข้างเคียงสถานที่ก่อสร้าง และมีมาตรการควบคุมและกำจัดของเสียจากการก่อสร้าง ซึ่งเป็นมาตรฐานการดำเนินงานที่ PPS ยึดถือและปฏิบัติตามโดยตลอด

ระบบการแบ่งปันข้อมูล

เป็นการนำระบบเทคโนโลยีสารสนเทศของ Google มาประยุกต์ใช้ในการแชร์ข้อมูลระหว่าง ไซต์งานก่อสร้างกับออฟฟิศ ซึ่งข้อมูลที่แชร์ผ่านระบบนี้จะถูกอัปเดตตลอดเวลา ทำให้เกิดความเร็วในการทำงาน สามารถตอบสนองต่อความต้องการของลูกค้าได้อย่างครบถ้วน ซึ่งระบบนี้





ถือเป็นหนึ่งในมาตรฐานของการดำเนินงานที่ทุกโครงการต้องยึดถือปฏิบัติ เพราะนอกจาก ระบบจะสามารถเก็บรักษาข้อมูลสำคัญต่างๆ ของโครงการผ่านระบบ Google Drive แล้ว พนักงานประจำไซต์อื่นๆ ยังสามารถเข้าถึงข้อมูลสำคัญนี้ได้จากทุกสถานที่ ซึ่งเป็นอีกหนึ่งทางในการเพิ่มขีดความสามารถของ PPS ในการให้บริการที่สะดวก รวดเร็ว กระชับฉับไวมากยิ่งขึ้น และร่วมแบ่งปันข้อมูลที่มีประโยชน์เพื่อพัฒนาคุณภาพของผลงานให้ดียิ่งๆ ขึ้นไป ยิ่งไปกว่านั้น ผู้ใช้งานทุกคนบนอินเทอร์เน็ตสามารถค้นหาไฟล์และโฟลเดอร์ที่เราแบ่งปันนี้ได้จากระบบค้นหาของ Google หรือระบบค้นหาอื่นๆ ซึ่งเป็นตัวเลือกที่เหมาะสมสำหรับเอกสารที่ต้องการเผยแพร่สู่สาธารณะและไม่เป็นเอกสารปกปิด

ระบบการบริหารข้อมูลทรัพยากรบุคคล

ในปัจจุบันการบริหารและจัดการองค์กรที่ดีเป็นสิ่งที่จำเป็นอย่างยิ่งในการเสริมสร้างศักยภาพขององค์กร ซึ่งการบริหารทรัพยากรบุคคลก็ถือเป็นปัจจัยที่สำคัญอย่างหนึ่งในการสนับสนุนองค์กรให้ก้าวไปสู่ความสำเร็จ PPS จึงได้ตัดสินใจนำระบบเทคโนโลยีสารสนเทศของโปรแกรม Prosoft มาเป็นส่วนหนึ่งในมาตรฐานการดำเนินงานด้านการบริหารข้อมูลทรัพยากรบุคคล เนื่องจากประสิทธิภาพของโปรแกรมนี้นี้ สามารถเก็บข้อมูล ประวัติของพนักงาน ประวัติการมาทำงาน สถิติการลา สวัสดิการต่างๆ ที่พนักงานแต่ละคนได้รับ

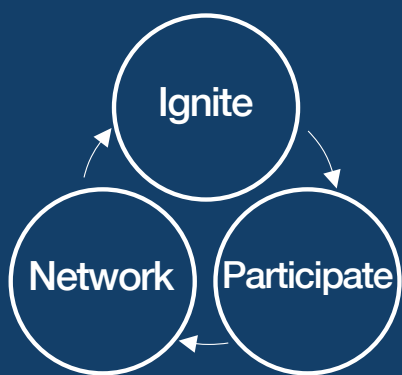
ประวัติการอบรมทั้งภายในและภายนอกองค์กร และงบประมาณของโครงการ เพื่อให้เกิดความรวดเร็ว ถูกต้อง และแม่นยำในการเก็บรักษาและการเรียกใช้ข้อมูลอย่างมีประสิทธิภาพ และเป็นการเพิ่มศักยภาพในการบริหารงานขององค์กร

การพัฒนาโปรแกรม ProjectLive

ตลอดระยะเวลา 28 ปีที่ผ่านมา PPS ไม่เคยหยุดค้นคว้าหาความรู้ด้านการก่อสร้างและเทคโนโลยีใหม่ๆ ที่สามารถนำมาพัฒนาตนเองและประยุกต์ใช้ในการประกอบธุรกิจ เพื่อการสร้างความแตกต่างอย่างโดดเด่นในธุรกิจประเภทเดียวกัน PPS จึงได้พัฒนาโปรแกรม ProjectLive ขึ้น เพื่อช่วยให้การควบคุมงานก่อสร้างของโครงการเกิดความสะดวก ถูกต้อง และรวดเร็วมากยิ่งขึ้น และสามารถติดตามความก้าวหน้าของโครงการผ่าน Application บนอุปกรณ์ Smart Phone โดยวัตถุประสงค์ของการพัฒนาโปรแกรมนี้นี้ เพื่อเพิ่มความคล่องตัวในการติดต่อสื่อสารระหว่างทุกฝ่ายที่เกี่ยวข้องกับโครงการ ย่นระยะเวลาการรับ-ส่งข้อมูล สามารถแก้ปัญหาหน้างานได้อย่างทันท่วงที ซึ่งส่งผลให้ความเสี่ยงของการบริหารโครงการลดน้อยลงได้อย่างมีประสิทธิภาพ และโปรแกรมนี้อย่างเป็นมิตรกับสิ่งแวดล้อมอีกด้วย

การสำรวจความพึงพอใจลูกค้า

PPS เอาใจใส่การให้บริการอย่างเป็นธรรมและคำนึงถึงความต้องการและความพึงพอใจของลูกค้ามาก่อนเป็นอันดับแรก เนื่องจากเป็นหัวใจสำคัญสำหรับการสร้างงานที่เป็นเลิศ และเป็นกุญแจสำคัญสำหรับการดำเนินธุรกิจ ดังนั้นในทุกๆ โครงการ PPS จะสำรวจและประเมินความพึงพอใจที่ลูกค้ามีต่อการให้บริการของ PPS ในประเด็นด้านคุณภาพของผลงาน คุณภาพของการบริการ เป็นต้น โดยมีวัตถุประสงค์ เพื่อนำข้อมูลทั้งหมดมาประเมิน ปรับปรุง และพัฒนาการให้บริการของ PPS เพื่อตอบสนองต่อความต้องการและความพึงพอใจของลูกค้าทั้งรายเก่าและรายใหม่ให้ดียิ่งๆ ขึ้นไปและเกิดประสิทธิภาพสูงสุดในอนาคต โดยในปี 2557 ผลสำรวจความพึงพอใจของลูกค้าโดยรวม ปรากฏว่ามีคะแนนเฉลี่ยอยู่ที่ 82.1%



ชุมชนของเรา

OUR COMMUNITY

ตลอดระยะเวลา 28 ปี บนเส้นทางธุรกิจ สิ่งที่ PPS ได้ยึดถือและปฏิบัติมาโดยตลอด คือ การเป็น “วิศวกรที่ดี” ที่ดำเนินงานด้วยความเชี่ยวชาญและมาตรฐานระดับสากล และปฏิบัติงานอยู่บนหลักจริยธรรมและจรรยาบรรณวิชาชีพ มุ่งเน้นการแข่งขันทางธุรกิจอย่างเป็นธรรม ซึ่งเป็นสิ่งที่สะท้อนให้เห็นว่า PPS เป็นผู้จุดประกายและริเริ่มการเป็นต้นแบบของ “วิศวกรที่ดี” โดยเริ่มจากพนักงานในองค์กร ผู้ร่วมงานในโครงการ และขยายผลออกไปสู่ ชุมชนและสังคมภายนอก

“ วิศวกรที่ดี ... จะช่วยพัฒนาชุมชนและสังคมให้ยั่งยืนได้อย่างไร ”



ทั้งนี้ โดยอาศัยช่องทางที่แตกต่างกัน เพื่อให้บรรลุวัตถุประสงค์ดังกล่าว เพจใน Facebook ที่มีชื่อว่า “วิศวกรสีขาว” จึงได้ถือกำเนิดขึ้น เพื่อเป็นเครื่องมือในการกระจายและถ่ายทอดการเป็น “วิศวกรที่ดี” ออกไปสู่สังคมซึ่งสิ่งที่สะท้อนให้เห็นถึงการมีส่วนร่วมของสังคมนั้น คือ จำนวน Fanpage ล่าสุดที่มีมากกว่า 7,000 ราย โดย PPS มีเป้าหมายเพื่อยกระดับภาพลักษณ์ของวิชาชีพและความนับถือต่อวิศวกรในประเทศไทย โดยหวังว่า “วิศวกรที่ดี” ที่ PPS เป็นต้นแบบนี้ จะได้รับการสนับสนุนอย่างต่อเนื่อง จนกลายเป็นเครือข่ายของ “สังคมของวิศวกรที่ดี” ในอนาคต

เผยแพร่ความรู้คืนสู่สังคม

PPS มีจิตมุ่งมั่นที่จะอุทิศตัวเพื่อสังคม โดยพยายามเผยแพร่ความรู้ที่สั่งสมมาทั้งหมดกลับคืนสู่สังคมให้มากที่สุด เพื่อมุ่งพัฒนาชุมชนให้เติบโตเคียงคู่กันไปกับ PPS อย่างยั่งยืน ผ่านช่องทางการสื่อสารหลาย ๆ ช่องทาง อาทิ

- **Animation “เกร็ดความรู้กับลุงพี”** นับเป็นวิธีการเผยแพร่ความรู้ที่โดดเด่นของ PPS ซึ่งเกิดจากความคิดสร้างสรรค์ ซึ่งผสมผสานระหว่างเทคโนโลยีสารสนเทศและนวัตกรรมที่ PPS คิดค้น ออกมาเป็น Animation ในการเผยแพร่ความรู้แนวใหม่คืนสู่สังคม อัดแน่นด้วยเนื้อหาสาระด้านวิศวกรรม สอดแทรกมุขตลกและความบันเทิง เพื่อให้เข้าถึงต่อความเข้าใจ และสามารถดึงดูดกลุ่มเยาวชนให้เข้ามามีส่วนร่วมมากขึ้น

- **Blog ช่างมันส์** เป็นช่องทางการเผยแพร่ความรู้ด้านวิศวกรรมที่มีประโยชน์ต่อบุคคลทั่วไปผ่านช่องทางการเขียนบทความเผยแพร่ทางอินเทอร์เน็ต ผ่านบล็อกช่างมันส์ และ Facebook ซึ่งเป็นช่องทางที่บุคคลโดยทั่วไปสามารถเข้าถึงได้โดยง่าย

- **การออกรายการวิทยุช่างมันส์ FM 106 MHz ทุกวันอาทิตย์ 14.00 - 15.00 น.** เป็นรายการสนทนาบันเทิงเรื่องของช่าง จากผู้เชี่ยวชาญหลากหลายสาขาวิชา ที่จะทำให้ทุกเรื่องราวเกี่ยวกับช่าง กลายเป็นเรื่องง่าย กลายเป็นเรื่องสนุก และกลายเป็นเรื่องตลก รวมทั้งเปิดสายตอบคำถามจากผู้ฟังทุกคนอย่างชัดเจน ตรงประเด็น และเข้าใจง่าย

- **การจัดทำหนังสือเกี่ยวกับความรู้ด้านวิศวกรรม** อาทิ “รหัสการบริหารโครงการ” เพื่อถ่ายทอดความรู้ที่รวบรวมจากประสบการณ์การปฏิบัติงานในด้านบริหารโครงการงานก่อสร้างของคุณประสงค์ ธาราไชย ซึ่งเป็น



ประธานกรรมการบริษัทและเป็นหนึ่งในผู้ก่อตั้ง PPS โดยรายได้ทั้งหมดจากการจำหน่ายหนังสือได้มอบให้เป็นทุนการศึกษาสำหรับนักเรียนขาดแคลน มูลนิธิช่วยนักเรียนที่ขาดแคลน ในพระบรมราชินูปถัมภ์ นอกจากนี้ PPS ยังจัดทำหนังสือ “ประสบการณ์งานช่าง” เล่ม 1 และ 2 ซึ่งเป็นการรวบรวมประสบการณ์เกร็ดความรู้เชิงช่าง สิ่งที่พบเห็นและปฏิบัติจริงของคุณประสงค์ ธาราไชย เพื่อมอบให้กับผู้ถือหุ้นของ PPS พนักงาน และผู้ที่ให้ความสนใจอีกด้วย





ซึ่งจะเห็นได้ว่า การจะเผยแพร่ความรู้ไม่ว่าจะด้วยวิธีใดก็ตามให้เกิดประสิทธิภาพสูงสุดนั้น คนของ PPS ที่มีความรู้คู่ความดีจะเป็นแกนหลักสำคัญ ที่จะทำให้งานการทั้งหมดนั้นประสบความสำเร็จอย่างสูงสุด ด้วยเหตุนี้ ภารกิจและเป้าหมายที่สำคัญในการดำเนินธุรกิจที่ PPS ต้องยึดมั่นอย่างเคร่งครัด คือ การเป็นบริษัทที่มีจริยธรรมและจรรยาบรรณในการประกอบวิชาชีพและการดำเนินธุรกิจ ควบคู่ไปกับการทำงานที่มีประสิทธิภาพและมีความรับผิดชอบต่อสังคม เพื่อเป็นแบบอย่างที่ดีของ “วิศวกรที่ดี” ต่อเยาวชนและสังคม

โครงการเด็กในวันนี้ คือ วิศวกรที่ดีในอนาคต

เป็นโครงการที่พนักงานของ PPS ริเริ่มช่วยเหลือชุมชนด้วยตัวเอง โดยได้รับการสนับสนุนด้านงบประมาณอย่างเต็มที่จากผู้บริหารระดับสูง เพื่อสร้าง Backdrop และซื้อขนมแจกเด็กๆ ที่อยู่ในชุมชนและละแวกใกล้เคียงกับโครงการในวันเด็ก ซึ่งโครงการนี้ได้แสดงให้เห็นถึงผลสำเร็จที่เด่นชัดของการพยายามจุดประกายให้วิศวกรเป็น “วิศวกรที่ดี”

ว่ามีการกระจายออกสู่ภายนอกองค์กรเหมือนเป็นการสร้าง “เครือข่ายของวิศวกรที่ดี” ขนาดย่อมและเริ่มมีการหมุนวนเป็นวัฏจักรอย่างแท้จริง นอกจากนี้ โครงการนี้ยังเป็นการเปิดโอกาสให้พนักงานของ PPS ได้มีโอกาสเรียนรู้ในการช่วยเหลือสังคมด้วย

โครงการสร้างบุญอย่างฉลาด สร้างชาติอย่างยั่งยืน

โครงการนี้เป็นโครงการเด่นของ PPS ด้านการเผยแพร่ความรู้สู่ชุมชน เนื่องจาก PPS เชื่อว่าสถาบันทางพระพุทธศาสนาถือเป็นสถานที่สำคัญสำหรับการหล่อหลอมและยึดเหนี่ยวจิตใจของพุทธศาสนิกชนและชุมชนโดยรอบ ซึ่งจะเป็นแหล่งเผยแพร่ความรู้สู่ชุมชนที่เหมาะสมที่สุด นอกจากนี้ ด้วยโครงการนี้เพียงโครงการเดียวยังสามารถสร้างประโยชน์ให้กับทั้งชุมชน สังคม และเศรษฐกิจ พร้อมทั้งช่วยในการทำนุบำรุงพระพุทธศาสนาให้เจริญรุ่งเรืองอยู่คู่กับประเทศชาติต่อไป โดย PPS ได้ดำเนินการส่งบุคลากรที่มีความรู้ ความ



ผู้เชี่ยวชาญ ให้เข้าไปมีส่วนร่วมในการวางแผนการก่อสร้างและปรับปรุงวัด โดยมีจุดประสงค์หลักเพื่อตอบสนองและคืนคุณค่าสู่ชุมชนและสังคม พร้อมกันนั้น ยังสามารถเผยแพร่ความรู้ด้านประเพณีพลังงานและอนุรักษ์สิ่งแวดล้อมให้ชุมชนโดยรอบเพื่อลดค่าใช้จ่ายของชุมชน รวมถึงเผยแพร่ความรู้ด้านการก่อสร้างที่ถูกต้องปลอดภัย และใส่ใจสภาพแวดล้อม

โครงการฝึกงานกับ PPS

PPS ได้จัดตั้งโครงการนี้ขึ้น เพื่อเปิดโอกาสให้นักศึกษาได้เข้ามาฝึกงานกับ PPS เพื่อให้ได้รับการปลูกฝังและปูรากฐานด้านความรับผิดชอบต่อสังคม ในฐานะ “วิศวกรที่ดี” และมีโอกาสได้รับความรู้ที่ถูกต้องและเหมาะสม ตลอดจนได้สัมผัสถึงประสบการณ์จริงจากผู้เชี่ยวชาญของ PPS ซึ่งโครงการนี้ PPS ถือว่าเป็นการพัฒนาชุมชนอย่างแท้จริง

PPS Training Center

แต่เดิมนั้น PPS ได้จัดตั้งศูนย์การฝึกอบรมขององค์กรขึ้นเพื่อเป็นหน่วยงานหลักในการพัฒนาบุคลากรให้มีศักยภาพและเป็นการสำคัญในการดำเนินธุรกิจให้ประสบความสำเร็จ ซึ่งในปี 2557 ที่ผ่านมานี้ PPS ได้ยกระดับ PPS Training Center ให้เป็นองค์กรแม่ข่ายการพัฒนาวิชาชีพวิศวกรรมอย่างต่อเนื่อง (Continuing Professional Development) โดยได้รับการรับรองจากสภาวิศวกร ส่งผลให้ PPS สามารถออกวุฒิบัตร (Certificate) เพื่อรับรองกิจกรรมและจำนวนหน่วยพัฒนา PDU (Professional Development Unit) ให้กับผู้ที่ผ่านการอบรมกับ PPS ทั้งบุคลากรภายในและภายนอกองค์กร ซึ่งหน่วยพัฒนา (PDU) นี้สามารถนำไปใช้ประโยชน์ในการขอเลื่อนระดับชั้นวิศวกรจากสภาวิศวกรได้

สนับสนุนทุนการศึกษาและงานวิจัย

PPS อนุมัติงบประมาณจำนวนหนึ่ง เพื่อสนับสนุนทุนการศึกษาและทุนงานวิจัยให้กับนักศึกษาหรืออาจารย์ภาควิชาวิศวกรรมโยธา คณะวิศวกรรมศาสตร์ มหาวิทยาลัยเทคโนโลยีพระจอมเกล้าพระนครเหนือ ที่ทำการวิจัยหรือการศึกษาในหัวข้อเกี่ยวกับการสร้างโปรแกรมหรือ





Application ที่ใช้ในงานก่อสร้าง โดยวัตถุประสงค์ของทุนการศึกษาและงานวิจัยนี้ นอกจากจะช่วยสนับสนุนการพัฒนาความรู้และศักยภาพของชุมชนและเพิ่มโอกาสทางการศึกษาแล้ว PPS เองยังสามารถใช้ประโยชน์จาก Application ที่ถูกพัฒนาขึ้นมาได้อีกด้วย

บริจาคทุนการศึกษาให้แก่โรงเรียนที่ขาดแคลน

PPS ร่วมกับ วิศวกรรมสถานแห่งประเทศไทย ในพระบรมราชูปถัมภ์ (วสท.) ได้ร่วมกันบริจาคทุนการศึกษาให้แก่โรงเรียนที่ขาดแคลน เพื่อช่วยเหลือและให้โอกาสทางการศึกษากับเยาวชนที่เป็นรากฐานที่สำคัญของประเทศ โดยในปี 2557 PPS ได้จัดสรรงบประมาณจำนวนหนึ่ง พร้อมทั้งเปิดโอกาสให้พนักงานได้มีส่วนร่วมในการบริจาคสมทบทุนเพิ่มเติมอีก เป็นเงินจำนวนทั้งสิ้น 50,000.00 บาท ให้แก่ นักเรียนโรงเรียนตำรวจตระเวนชายแดน เชียงไทยอัครค์ ในพระอุปถัมภ์ของสมเด็จพระเทพรัตนราชสุดาฯ ณ บ้านปูหมื่นใน ตำบลแม่ลาว อำเภอมะนัง จังหวัดเชียงใหม่

สมทบทุนบริจาคให้มูลนิธิ “ช่วยนักเรียนที่ขาดแคลนในพระบรมราชูปถัมภ์”

เป็นการส่งเสริมการมีส่วนร่วมของพนักงานและเพิ่มช่องทางให้พนักงานได้มีโอกาสช่วยเหลือสังคม โดยการบริจาคเงินเพื่อสมทบทุนให้มูลนิธิ “ช่วยนักเรียนที่ขาดแคลนในพระบรมราชูปถัมภ์” โดยในปี 2557 มียอดบริจาคจากพนักงานและผู้บริหารรวมเป็นเงินทั้งสิ้น 79,031.00 บาท

สมทบทุนบริจาคให้โรงพยาบาลจุฬาลงกรณ์ สภากาชาดไทย

เพื่อสนับสนุนการสร้างระบบสาธารณสุขขั้นพื้นฐานของประเทศ ที่มีส่วนช่วยส่งเสริมชุมชนและสังคมด้านสุขภาพและชีวนามัย โดย PPS ได้จัดสรรงบประมาณจำนวนหนึ่งขึ้น เพื่อบริจาคให้แก่โรงพยาบาลจุฬาลงกรณ์ สภากาชาดไทย โดยมีคุณประสงค์ ธาราไชย ประธานกรรมการบริษัท เป็นผู้มอบเงินจำนวน 1 ล้านบาท เพื่อสมทบทุนก่อสร้างอาคารภูมิสิริมังคลานุสรณ์ (อาคารรักษาพยาบาลรวมเฉลิมพระเกียรติพระบาทสมเด็จพระเจ้าอยู่หัวและอาคารศูนย์ความเป็นเลิศทางการแพทย์)



โลกของเรา

OUR ENVIRONMENT

แม้ว่าลักษณะการประกอบธุรกิจของ PPS ซึ่งเป็นที่ปรึกษาด้านการบริหารและควบคุมงานก่อสร้างจะไม่ได้สร้างผลกระทบโดยตรงต่อสิ่งแวดล้อม แต่ PPS ได้ตระหนักถึงความสำคัญในเรื่องการอนุรักษ์พลังงานและดูแลรักษาสิ่งแวดล้อมเป็นอย่างดีและได้ให้การสนับสนุนอย่างเต็มที่ผ่านกระบวนการทำงานต่างๆ ทั้งระดับภายในองค์กร ระดับโครงการ และระดับชุมชน เห็นได้จาก การรณรงค์ด้านการอนุรักษ์ทรัพยากรภายในองค์กร การใช้ความรู้ความสามารถในการดำเนินธุรกิจเพื่อช่วยลดผลกระทบทางสิ่งแวดล้อมตั้งแต่การให้คำปรึกษา คำแนะนำด้านการออกแบบ การวางแผนการก่อสร้าง หรือแม้กระทั่งการคิดค้นโครงการที่เป็นมิตรต่อสิ่งแวดล้อมให้แก่ชุมชนและสังคม

“ วิศวกรที่ดี... จะช่วยรักษาสมดุลของโลกและสิ่งแวดล้อมให้ยั่งยืนได้อย่างไร ”





อนุรักษ์พลังงาน

PPS มุ่งเน้นที่การสร้างจิตสำนึกและแรงจูงใจให้พนักงานขององค์กรใช้ทรัพยากรอย่างรู้คุณค่า และเลือกใช้ผลิตภัณฑ์ที่เป็นมิตรกับสิ่งแวดล้อม เช่น การประหยัดน้ำ ประหยัดไฟฟ้า การจัดกิจกรรม Big Cleaning Day และการเปลี่ยนหลอดไฟฟ้าในสำนักงานให้เป็นหลอดไฟ LED หรือแม้กระทั่งการคัดค้านโครงการและนวัตกรรมใหม่ๆ เพื่อส่งเสริมการปฏิรูปการประหยัดพลังงาน อาทิ โครงการวัดประหยัดพลังงานตัวอย่างที่เป็นโครงการที่โดดเด่นของ PPS ในด้านประหยัดพลังงานและอนุรักษ์สิ่งแวดล้อม

ดูแลรักษาสิ่งแวดล้อม

ในระหว่างขั้นตอนการดำเนินธุรกิจ PPS ได้ให้คำปรึกษาและวางแผนการก่อสร้างอย่างรัดกุมที่ส่งผลกระทบต่อสิ่งแวดล้อมให้น้อยที่สุด ทั้งการให้คำแนะนำแก่ลูกค้าและผู้ออกแบบเรื่องการออกแบบการจัดการตัวอาคารให้ประหยัดพลังงานและเป็นมิตรกับสิ่งแวดล้อม หรืออาคารเขียว (Green Building)



เกี่ยวกับรายงานฉบับนี้

ABOUT THIS REPORT

รายงานแห่งความยั่งยืน (Sustainability Report) ประจำปี 2557 ฉบับนี้ ได้จัดทำขึ้นในรูปแบบที่แยกเล่มออกมาจากรายงานประจำปีเป็นปีแรก เพื่อให้การนำเสนอข้อมูลด้านความรับผิดชอบต่อสังคมมีความชัดเจนและเป็นรูปธรรมมากขึ้น โดยมุ่งเน้นเฉพาะประเด็นสำคัญที่สะท้อนความสนใจของผู้มีส่วนได้เสีย ตามกรอบการรายงาน version ล่าสุดของ Global Reporting Initiative (GRI) หรือ G4 (Generation 4) ซึ่งเป็นแนวทางการจัดทำรายงานแห่งความยั่งยืนที่เป็นที่ยอมรับในระดับสากลมากที่สุดขณะนี้

ข้อมูลในรายงานฉบับนี้ครอบคลุมผลการดำเนินงานด้านความรับผิดชอบต่อสังคมของ PPS และบริษัทย่อย ตั้งแต่วันที่ 1 มกราคม 2557 ถึง 31 ธันวาคม 2557 ตามแผนกลยุทธ์ “สร้างคน สร้างผลงาน สร้างสรรค์นวัตกรรม” ประกอบด้วย การดำเนินกิจกรรมด้านความรับผิดชอบต่อสังคมในกระบวนการทำงานของ PPS และการดำเนินกิจกรรมภายนอกเพื่อสร้างประโยชน์แก่สังคมในด้านต่างๆ ซึ่งเป็นการตอกย้ำว่านอกจาก PPS จะมุ่งสร้างผลประกอบการที่ดีในทางเศรษฐกิจแล้ว PPS ยังตระหนักถึงความสำคัญของการเกื้อหนุนสังคมและสิ่งแวดล้อมให้พัฒนาและเติบโตควบคู่กันไปอย่างสมดุล รวมทั้งสร้างคุณค่าให้แก่ผู้มีส่วนได้เสียที่เกี่ยวข้องทั้งภายในและภายนอกองค์กร อันจะนำไปสู่ความยั่งยืนร่วมกันอีกด้วย

นางสาวรุ่งนภา ศรีช่วย ผู้ช่วยเลขานุการบริษัท ฝ่ายบริหาร
บริษัท โปรเจค เพลนนิ่ง โซลูชั่น จำกัด (มหาชน)
เลขที่ 381/6 ซอยพระรามเก้า 58 (ซอย 7 เสรี 7) ถนนพระรามเก้า
แขวงสวนหลวง เขตสวนหลวง กรุงเทพมหานคร 10250
โทรศัพท์ (662) 718-2785-9



GRI CONTENT INDEX

GRI CONTENT INDEX

G4 Indicator	Descriptions	Page
G4 GENERAL STANDARD		
STRATEGY AND ANALYSIS		
G4-1	Provide a statement from the most senior decision-maker of the organization	SR 4-5
G4-2	Provide a description of key impacts, risks, and opportunities	SR 9
ORGANIZATIONAL PROFILE		
G4-3	Report the name of the organization	SR 7
G4-4	Report the primary brands, products, and services	SR 7
G4-5	Report the location of the organization's headquarters	SR 46
G4-6	Report the number of countries where the organization operates	SR 7
G4-7	Report the nature of ownership and legal form	SR 7
G4-8	Report the markets served (including geographic breakdown, sectors served, and types of customers and beneficiaries)	AR
G4-9	Report the scale of the organization	SR 7
G4-10	Report types of employees and their classification (such as gender, permanent employee, region, substantial portion and significant variations)	SR 24
G4-11	Report the percentage of total employees covered by collective bargaining agreements	
G4-12	Describe the organization's supply chain.	SR 12
G4-13	Report any significant changes during the reporting period regarding the organization's size, structure, ownership, or its supply chain	
G4-14	Report whether and how the precautionary approach or principle is addressed by the organization	
G4-15	List externally developed economic, environmental and social charters, principles, or other initiatives to which the organization subscribes or which it endorses	SR 10
G4-16	List memberships of associations (such as industry associations) and national or international advocacy organizations	SR 8
IDENTIFIED MATERIAL ASPECTS AND BOUNDARIES		
G4-17	Organizational consolidated financial statements or equivalent documents status	
G4-18	The process for defining the report content and the Aspect Boundaries, and how the organization has implemented the Reporting Principles for Defining Report Content	SR 12-16
G4-19	List all the material Aspects identified in the process for defining report content	SR 12-16
G4-20	For each material Aspect, report the Aspect Boundary within the organization	SR 12-16

G4 Indicator	Descriptions	Page
G4-21	For each material Aspect, report the Aspect Boundary outside the organization	SR 12-16
G4-22	Report the effect of any restatements of information provided in previous reports, and the reasons for such restatements	
G4-23	Report significant changes from previous reporting periods in the Scope and Aspect Boundaries	

STAKEHOLDER ENGAGEMENT

G4-24	Provide a list of stakeholder groups engaged by the organization	SR 12-15
G4-25	Report the basis for identification and selection of stakeholders with whom to engage	SR 12-15
G4-26	Report the organization's approach to stakeholder engagement	SR 12-15
G4-27	Report key topics and concerns that have been raised through stakeholder engagement, and how the organization has responded to those key topics and concerns	SR 12-15

REPORT PROFILE

G4-28	Reporting period (such as fiscal or calendar year) for information provided	SR 34
G4-29	Date of most recent previous report (if any)	
G4-30	Reporting cycle (such as annual, biennial)	SR 34
G4-31	Provide the contact point for questions regarding the report or its contents	SR 34
G4-32	The organizational performance "in accordance" with GRI content Index, or the reference to the External Assurance Report	SR 34
G4-33	The organizational policy and current practice regarding external assurance for the report	

GOVERNANCE

G4-34	Report the governance structure of the organization, including committees of the highest governance body	SR 10-11
-------	--	----------

ETHICS AND INTEGRITY

G4-56	Describe the organization's values, principles, standards and norms of behavior such as codes of conduct and codes of ethics	SR 10-11
-------	--	----------

G4 SPECIFIC STANDARD**DISCLOSURES ON MANAGEMENT APPROACH**

G4-DMA	Report why the Aspect is material and the impacts that make this Aspect material and also how the organization manages the material Aspect or its impacts including the evaluation of the management approach	SR 9
--------	---	------

CATEGORY: ECONOMIC**ECONOMIC PERFORMANCE**

G4-EC1	Direct economic value generated and distributed	SR 7
--------	---	------

G4 Indicator	Descriptions	Page
G4-EC2	Financial implications and other risks and opportunities for the organization's activities due to climate change	
G4-EC3	Coverage of the organization's defined benefit plan obligations	SR 23
G4-EC4	Financial assistance received from government	

MARKET PRESENCE

G4-EC5	Ratios of standard entry level wage by gender compared to local minimum wage at significant locations of operation	
G4-EC6	Proportion of senior management hired from the local community at significant locations of operation	

INDIRECT ECONOMIC IMPACTS

G4-EC7	Development and impact of infrastructure investments and services supported	
G4-EC8	Significant indirect economic impacts, including the extent of impacts	

PROCUREMENT PRACTICES

G4-EC9	Proportion of spending on local suppliers at significant locations of operation	
--------	---	--

CATEGORY: ENVIRONMENTAL

MATERIALS

G4-EN1	Materials used by weight or volume	
G4-EN2	Percentage of materials used that are recycled input materials	

ENERGY

G4-EN3	Energy consumption within the organization	
G4-EN4	Energy consumption outside of the organization	
G4-EN5	Energy intensity	
G4-EN6	Reduction of energy consumption	SR 33
G4-EN7	Reductions in energy requirements of products and services	

WATER

G4-EN8	Total water withdrawal by source	
G4-EN9	Water sources significantly affected by withdrawal of water	
G4-EN10	Percentage and total volume of water recycled and reused	

BIODIVERSITY

G4-EN11	Operational sites owned, leased, managed in, or adjacent to, protected areas and areas of high biodiversity value outside protected areas	
---------	---	--

G4 Indicator	Descriptions	Page
G4-EN12	Description of significant impacts of activities, products, and services on biodiversity in protected areas and areas of high biodiversity value outside protected areas	
G4-EN13	Habitats protected or restored	
G4-EN14	Total number of iucn red list species and national conservation list species with habitats in areas affected by operations, by level of extinction risk	
EMISSIONS		
G4-EN15	Direct greenhouse gas (GHG) emissions (Scope 1)	
G4-EN16	Energy indirect greenhouse gas (GHG) emissions (Scope 2)	
G4-EN17	Other indirect greenhouse gas (GHG) emissions (Scope 3)	
G4-EN18	Greenhouse gas (GHG) emissions intensity	
G4-EN19	Reduction of greenhouse gas (GHG) emissions	
G4-EN20	emissions of ozone-depleting substances (ODS)	
G4-EN21	NOx, SOx and other significant air emissions	
EFFLUENTS AND WASTE		
G4-EN22	Total water discharge by quality and destination	
G4-EN23	Total weight of waste by type and disposal method	
G4-EN24	Total number and volume of significant spills	
G4-EN25	Weight of transported, imported, exported, or treated waste deemed hazardous under the terms of the basel convention 2 Annex I, II, III and VII and percentage of transported waste shipped internationally	
G4-EN26	Identity, size, protected status, and biodiversity value of water bodies and related habitats significantly affected by the organization's discharges of water and runoff	
PRODUCTS AND SERVICES		
G4-EN27	Extent of impact mitigation of environmental impacts of products and services	SR 33
G4-EN28	percentage of products sold and their packaging materials that are reclaimed by category	
COMPLIANCE		
G4-EN29	Monetary value of significant fines and total number of non-monetary sanctions for non-compliance with environmental laws and regulations	
TRANSPORT		
G4-EN30	Significant environmental impacts of transporting products and other goods and materials for the organization's operations, and transporting members of the workforce	

G4 Indicator	Descriptions	Page
OVERALL		
G4-EN31	Total environmental protection expenditures and investments by type	
SUPPLIER ENVIRONMENTAL ASSESSMENT		
G4-EN32	Percentage of new suppliers that were screened using environmental criteria	
G4-EN33	Significant actual and potential negative environmental impacts in the supply chain and actions taken	SR 12
ENVIRONMENTAL GRIEVANCE MECHANISMS		
G4-EN34	Number of grievances about environmental impacts filed, addressed, and resolved through formal grievance mechanisms	
CATEGORY: SOCIAL LABOR PRACTICES AND DECENT WORK		
EMPLOYMENT		
G4-LA1	Total number and rates of new employee hires and employee turnover by age group, gender and region	SR 23
G4-LA2	Benefits provided to full-time employees that are not provided to temporary or part-time employees, by significant locations of operation	SR 23
G4-LA3	Return to work and retention rates after parental leave, by gender	
LABOR/MANAGEMENT RELATIONS		
G4-LA4	Minimum notice periods regarding operational changes, including whether these are specified in collective agreements	Website
OCCUPATIONAL HEALTH AND SAFETY		
G4-LA5	Percentage of total workforce represented in formal joint management-worker health and safety committees that help monitor and advise on occupational health and safety programs	
G4-LA6	Type of injury and rates of injury, occupational diseases, lost days, and absenteeism, and total number of work-related fatalities, by region and by gender	SR 25
G4-LA7	Workers with high incidence or high risk of diseases related to their occupation	SR 25
G4-LA8	Health and safety topics covered in formal agreements with trade unions	
TRAINING AND EDUCATION		
G4-LA9	Average hours of training per year per employee by gender, and by employee category	SR 20-21
G4-LA10	Programs for skills management and lifelong learning that support the continued employability of employees and assist them in managing career endings	SR 20-21
G4-LA11	Percentage of employees receiving regular performance and career development reviews, by gender and by employee category	

G4 Indicator	Descriptions	Page
DIVERSITY AND EQUAL OPPORTUNITY		
G4-LA12	Composition of governance bodies and breakdown of employees per employee category according to gender, age group, minority group membership, and other indicators of diversity	AR
EQUAL REMUNERATION FOR WOMEN AND MEN		
G4-LA13	Ratio of basic salary and remuneration of women to men by employee category, by significant locations of operation	
SUPPLIER ASSESSMENT FOR LABOR PRACTICES		
G4-LA14	Percentage of new suppliers that were screened using labor practices criteria	
G4-LA15	Significant actual and potential negative impacts for labor practices in the supply chain and actions taken	
LABOR PRACTICES GRIEVANCE MECHANISMS		
G4-LA16	Number of grievances about labor practices filed, addressed, and resolved through formal grievance mechanisms	
HUMAN RIGHTS		
INVESTMENT		
G4-HR1	Total number and percentage of significant investment agreements and contracts that include human rights clauses or that underwent human rights screening	
G4-HR2	Total hours of employee training on human rights policies or procedures concerning aspects of human rights that are relevant to operations, including the percentage of employees trained	
NON-DISCRIMINATION		
G4-HR3	Total number of incidents of discrimination and corrective actions taken	
FREEDOM OF ASSOCIATION AND COLLECTIVE BARGAINING		
G4-HR4	Operations and suppliers identified in which the right to exercise freedom of association and collective bargaining may be violated or at significant risk, and measures taken to support these rights	
CHILD LABOR		
G4-HR5	Operations and suppliers identified as having significant risk for incidents of child labor, and measures taken to contribute to the effective abolition of child labor	SR 24
FORCED OR COMPULSORY LABOR		
G4-HR6	Operations and suppliers identified as having significant risk for incidents of forced or compulsory labor, and measures to contribute to the elimination of all forms of forced or compulsory labor	SR 9

G4 Indicator	Descriptions	Page
SECURITY PRACTICES		
G4-HR7	Percentage of security personnel trained in the organization's human rights policies or procedures that are relevant to operations	SR 20-21
INDIGENOUS RIGHTS		
G4-HR8	Total number of incidents of violations involving rights of indigenous peoples and actions taken	
ASSESSMENT		
G4-HR9	Total number and percentage of operations that have been subject to human rights reviews or impact assessments	
SUPPLIER HUMAN RIGHTS ASSESSMENT		
G4-HR10	Percentage of new suppliers that were screened using human rights criteria	
G4-HR11	Significant actual and potential negative human rights impacts in the supply chain and actions taken	SR 12
HUMAN RIGHTS GRIEVANCE MECHANISMS		
G4-HR12	Number of grievances about human rights impacts filed, addressed, and resolved through formal grievance mechanisms	
SOCIETY		
LOCAL COMMUNITIES		
G4-SO1	Percentage of operations with implemented local community engagement, impact assessments, and development programs	
G4-SO2	Operations with significant actual and potential negative impacts on local communities	
ANTI-CORRUPTION		
G4-SO3	Total number and percentage of operations assessed for risks related to corruption and the significant risks identified	
G4-SO4	Communication and training on anti-corruption policies and procedures	SR 10
G4-SO5	Confirmed incidents of corruption and actions taken	
PUBLIC POLICY		
G4-SO6	Total value of political contributions by country and recipient/beneficiary	
ANTI-COMPETITIVE BEHAVIOR		
G4-SO7	Total number of legal actions for anti-competitive behavior, anti-trust, and monopoly practices and their outcomes	

G4 Indicator	Descriptions	Page
COMPLIANCE		
G4-SO8	Monetary value of significant fines and total number of non-monetary sanctions for non-compliance with laws and regulations	
SUPPLIER ASSESSMENT FOR IMPACTS ON SOCIETY		
G4-SO9	Percentage of new suppliers that were screened using criteria for impacts on society	
G4-SO10	Significant actual and potential negative impacts on society in the supply chain and actions taken	SR 12
GRIEVANCE MECHANISMS FOR IMPACTS ON SOCIETY		
G4-SO11	Number of grievances about impacts on society filed, addressed, and resolved through formal grievance mechanisms	
PRODUCT RESPONSIBILITY		
CUSTOMER HEALTH AND SAFETY		
G4-PR1	Percentage of significant product and service categories for which health and safety impacts are assessed for improvement	
G4-PR2	Total number of incidents of non-compliance with regulations and voluntary codes concerning the health and safety impacts of products and services during their life cycle, by type of outcomes	
PRODUCT AND SERVICE LABELING		
G4-PR3	Type of product and service information required by the organization's procedures for product and service information and labeling, and percentage of significant product and service categories subject to such information requirements	
G4-PR4	Total number of incidents of non-compliance with regulations and voluntary codes concerning product and service information and labeling, by type of outcomes	
G4-PR5	Results of surveys measuring customer satisfaction	SR 26
MARKETING COMMUNICATIONS		
G4-PR6	Sale of banned or disputed products	
G4-PR7	Total number of incidents of non-compliance with regulations and voluntary codes concerning marketing communications, including advertising, promotion, and sponsorship, by type of outcomes	
CUSTOMER PRIVACY		
G4-PR8	Total number of substantiated complaints regarding breaches of customer privacy and losses of customer data	
COMPLIANCE		
G4-PR9	Monetary value of significant fines for non-compliance with laws and regulations concerning the provision and use of products and services	

นักสู้ PPS

ศิลปิน พิชัยยุทธ จันทร์กลีบ (หนึ่ง The Voice)

คำร้อง/ทำนอง สุริย์ สุพสวดี

เรียบเรียง สดุดี ศรีประทุม

* บริการทั้งดีและด่วน คุ่มคำคู่ควรแก่การไว้วางใจ
เรื่องความรักเราก็ซ่าของหยัน แต่ว่าเรื่องงานพอเห็นเป็นพุงเข้าใส่
กล้าแกร่งทั้งกายและใจ ประกาศนามไว้ นักสู้ PPS

ต้องให้ลูกค้าได้งานที่ดี ความสามัคคี ช่วยให้งานสำเร็จ
น้อยมากยากเย็นแค่ไหน พวกเราทำได้เพราะเรามีทีเด็ด
มีเรื่องในใจเรามาสื่อสาร เปิดอกคุยกัน แค่นี้คำก็เกิด
งานดี สิ้นสุดโครงการ ต้องชนแก้วกัน ถือว่าฉลองเอาเคล็ด
ซ่า *

ไม่เคยย่อท้อเรื่องงานหนักเบา ปีนป่ายฝันเรา ถึงสวรรค์ชั้นเจ็ด
ชื่อสัตย์ พุดคิดสร้างสรรค์ มีจรรยาบรรณ เพราะพวกเรามีเกรด
ถ้าทุ่มเทใจ ทำงานอย่างนี้ ได้โบนัสดี พวกเราตะโกน Oh Yes!!
ทำงาน ยิ่งสู้ยิ่งรวย สาวๆ ระวัง เดี่ยวก็ได้ใส่แหวนเพชร
ซ่า *



PPSGROUP
คําค่าคู่ควรแก่การไว้วางใจ

PROJECT PLANNING SERVICE PLC.

381/6 Soi Rama IX 58 (Soi 7 Seree7),
Rama IX Road, Suanluang, Bangkok 10250

Tel: (662) 718 2785-9, (662) 300 5544

Fax: (662) 300 5545-6

Email: pps@pps.co.th

Website: www.pps.co.th